



- INŽENÝRSKÁ A PORADENSKÁ ČINNOST
- PROJEKTOVÁNÍ DOPRAVNÍCH STAVEB
- PROJEKTOVÁNÍ ZPEVNĚNÝCH PLOCH

OTROKOVICE - REVITALIZACE SÍDL.MORAVANSKÉ 1. STAVBA - PARKOVACÍ STÁNÍ U č.p.1192-1193

- dokumentace pro společné povolení stavby -

DOKLADOVÁ ČÁST

- 1 - AUTORIZAČNÍ OSVĚDČENÍ ZHOTOVITELE PD
- 2 - ŽIVNOSTENSKÝ LIST ZHOTOVITELE PD
- 3 - MĚSTSKÝ ÚŘAD OTROKOVICE-KOORDINOVANÉ ZÁVAZNÉ STANOVISKO
- 4 - POLICIE ČR, ODDĚLENÍ DI
- 5 - MORAVSKÁ VODÁRENSKÁ a.s. ZLÍN
- 6 - CETIN a.s.
- 7 - GASNET, JIHOMORAVSKÁ PLYNÁRENSKÁ a.s. BRNO, RC ZLÍN
- 8 - EG-d a.s. ČR - OTROKOVICE
- 9 - TEPLÁRNA OTROKOVICE a.s.
- 10 - INTERNEXT 200 s.r.o. VSETÍN
- 11 - VODAFON /UPC/ ČR a.s. PRAHA
- 12 - TC SERVIS a.s.
- 13 - KHS Zlín
- 14 - TEHOS OTROKOVICE
- 15 - ZLINNET

Místo stavby : k.ú.Otrokovice

Vyhotovení :

3.2023

OSVĚDČENÍ O AUTORIZACI

číslo 19 787

vydané

Českou komorou autorizovaných inženýrů a techniků
činných ve výstavbě
podle zákona ČNR č. 360/1992 Sb.

ing. Kamil Prokůpek

jméno a příjmení

690111/4121

rodné číslo

je

autorizovaným inženýrem

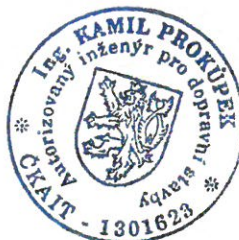
v oboru

dopravní stavby


V seznamu autorizovaných osob vedeném ČKAIT je veden pod číslem

1301623

a je oprávněn užívat autorizační razítko, jehož kontrolní otisk
je uveden zde:



Autorizace je udělena ke dni **12.7.2002**


Ing. Václav Mach
předseda ČKAIT

Výpis z veřejné části Živnostenského rejstříku

Platnost k 31.10.2016 15:18:26

Jméno a příjmení: **Marcela Sedlářová**
Datum narození: **10.08.1968**
Občanství: **Česká republika**
Sídlo: **Polní I 1128, 763 02, Zlín - Malenovice**
Identifikační číslo osoby: **65795954**

Živnostenské oprávnění č. 1

Předmět podnikání: **Výroba, obchod a služby neuvedené v přílohách 1 až 3 živnostenského zákona**
Obory činnosti: **Poradenská a konzultační činnost, zpracování odborných studií a posudků
Příprava a vypracování technických návrhů, grafické a kresličské práce
Služby v oblasti administrativní správy a služby organizačně hospodářské povahy**
Druh živnosti: **Ohlašovací volná**
Vznik oprávnění: **10.03.1997**
Doba platnosti oprávnění: **na dobu neurčitou**

Živnostenské oprávnění č. 2

Předmět podnikání: **Projektová činnost ve výstavbě**
Druh živnosti: **Ohlašovací vázaná**
Vznik oprávnění: **18.05.2011**
Doba platnosti oprávnění: **na dobu neurčitou**
Odpovědný zástupce:

Jméno a příjmení: **Ing. Ladislav Alster (1)**

Seznam zúčastněných osob

Jméno a příjmení: **Ing. Ladislav Alster (1)**
Datum narození: **27.04.1954**
Občanství: **Česká republika**

Úřad příslušný podle §71. odst.2 živnostenského zákona: **Magistrát města Zlína**

Ministerstvo průmyslu a obchodu osvědčuje, že údaje uvedené v tomto výpisu jsou k datu platnosti výpisu zapsány v živnostenském rejstříku.

Živnostenský rejstřík

Ověřuji pod pořadovým číslem **MMZL 137741/2016**, že tato listina, která vznikla převedením výstupu z informačního systému veřejné správy z elektronické podoby do podoby listinné, skládající se z 1 listů, se doslovně shoduje s obsahem výstupu z informačního systému veřejné správy v elektronické podobě.
Zlíně dne 31.10. 2016

Ověřující osoba: **Gongolová Miluše**
Podpis





Městský úřad
OTROKOVICE

odbor životního prostředí



otrkvp23v007hf

VAŠE ZNAČKA:
ČÍSLO JEDNACÍ: OTRK/OŽP/14953/2023/SOL
SPISOVÁ ZNAČKA: OTRK/OŽP/4350/2023/SOL
VYŘIZUJE: Ing. Eva Solařová
TELEFON: 577 680 294
E-MAIL: solarova@muotrokovice.cz
DATUM: 04.04.2023

Městský úřad Otrokovice
Odbor rozvoje města
nám. 3.května 1340
765 02 Otrokovice

Koordinované závazné stanovisko

Městský úřad Otrokovice, jako věcně a místně příslušný dotčený orgán chránící veřejné zájmy podle zvláštních právních předpisů, obdržel dne 08.03.2023, pod č. j. OTRK/OŽP/14953/2023 žádost o koordinované závazné stanovisko k projektové dokumentaci

Stavby:

Otrokovice - revitalizace sídliště Moravanské - 1.etapa - parkovací stání u č.p.1192-1193, umístěna na pozemku parc.č. 2771/1, 2764/4, 2765/1 v k. ú. Otrokovice

Investora:

Město Otrokovice, ICO: 00284301, nám. 3. května 1340, 765 02 Otrokovice.

Stupeň řízení projektové dokumentace:

společné řízení dle §94j

Zpracovatel dokumentace, zak. č., datum:

Vypracoval: Marcela Sedlářová, ICO: 65795954, Polní 1128, 760 01 Zlín,
ČKAIT: 1301623 (Ing. Kamil Prokůpek),
Zakázkové číslo: neuvedeno,
Vypracováno: 03.2023

Žadatel:

Městský úřad Otrokovice, odbor rozvoje města, nám. 3. května 1340, 765 02 Otrokovice

K výše uvedené projektové dokumentaci vydává Městský úřad Otrokovice v souladu s ustanovením § 4 odst. 7 zákona č. 183/2006 Sb., o územním plánování a stavebním řádu, ve znění pozdějších předpisů (stavební zákon), toto koordinované závazné stanovisko zahrnující požadavky na ochranu dotčených veřejných zájmů, které hájí:

- zákon č. 254/2001 Sb., o vodách a o změně některých zákonů (vodní zákon), ve znění pozdějších předpisů:

Městský úřad Otrokovice, odbor životního prostředí jako příslušný vodoprávní úřad podle ustanovení § 106 odst. 1 vodního zákona posoudil výše uvedenou projektovou dokumentaci stavby a po zhodnocení souladu předložené PD s požadavky předpisů na úseku vodního hospodářství vydává podle ustanovení § 104 odst. 3 vodního zákona toto

souhlasné závazné stanovisko.

Odůvodnění:

Strana 1 (celkem 10)

Městský úřad Otrokovice
nám. 3. května 1340
765 02 OTROKOVICE

e-mail: radnice@muotrokovice.cz
ústředna: 577 680 111
fax: 577 933 369

web: www.otrokovice.cz
IČ: 00284301
ID datové schránky: jfrb7zs

Předložená PD řeší doplnění 13 parkovacích stání pro veřejnost (SO 101), umístěných mezi bytovými domy č.p.1192-1193 na území sídliště „Moravanské“.
Nová parkovací plocha je navržena na volné travnaté ploše ve dvou blocích v návaznosti na stávající komunikaci. Rozměry jednotlivých stání jsou: š.2,80 m a dl.5,50 m. Povrch parkoviště je navržen ze zasakovací dlažby, ohraničení silničními obrubníky.

Hospodaření s dešťovou vodou

Dle předložené PD budou nové parkovací plochy, z důvodu nezvyšování zatížení stokové sítě, odvodněny vsakováním do podloží konstrukčních vrstev, povrchem ze zasakovací propustné dlažby. Na základě ČSN 759010 a TNV 759011 je nutné pro vsakování zajistit do hloubky min. 1,10m od nivelety nové plochy propustné půdní a horninové prostředí. Konstrukce plochy zahrnuje 0,10m zatravněvací dlažby a 0,32m šterků, u zbývajících 0,68m bude propustnost prověřena geologickou sondou. V případě potřeby bude nevyhovující vrstva nahrazena novou propustnou zemínou.

Při provádění stavby je zabezpečeno odvádění dešťových vod, v souladu se zájmy chráněnými vodním zákonem (ust. § 5 odst. 3 vodního zákona).

Dále lze předpokládat, že záměrem nedojde ke zhoršení chemického stavu a ekologického stavu/potenciálu dotčených útvarů povrchových vod a chemického stavu a kvantitativního stavu dotčených útvarů podzemních vod, a že nebude znemožněno dosažení jejich dobrého stavu/potenciálu.

Po posouzení podkladů ve všech souvislostech vydal vodoprávní úřad ke stavbě souhlasné závazné stanovisko (ust. § 104 odst. 3 vodního zákona).

oprávněná úřední osoba: Ing. Eva Hoferková

- zákon č. 13/1997 Sb., o pozemních komunikacích, ve znění pozdějších předpisů:

Městský úřad Otrokovice, odbor dopravně-správní, oddělení silničního hospodářství (*dále jen DOP*), jako věcně a místně příslušný správní orgán ve smyslu ust. § 10 a § 11 odst. 1 písm. b) zákona č. 500/2004 Sb., správní řád, ve znění pozdějších předpisů (*dále jen správní řád*), jako příslušný silniční správní úřad pro silnice II. a III. tříd, místní komunikace a účelové komunikace veřejně přístupné dle ust. § 40 odst. 1 a 4 písm. a) a d) zákona č. 13/1997 Sb., o pozemních komunikacích, ve znění platném a účinném ke dni vydání tohoto stanoviska (*dále jen ZPK*) a jako dotčený orgán vydává ve spojení s ust. § 149 odst. 1 a 2 správního řádu pro účely navazujícího řízení, které bude vedeno příslušným stavebním úřadem, k předloženému záměru OTROKOVICE - REVITALIZACE SÍDLIŠTĚ MORAVANSKÉ - 1. ETAPA - PARKOVACÍ STÁNÍ U Č. P. 1192-1193

závazné stanovisko

a předloženou dokumentací pro společné řízení souhlasí za těchto podmínek:

1. Navržená stavba - OTROKOVICE - REVITALIZACE SÍDLIŠTĚ MORAVANSKÉ - 1. ETAPA - PARKOVACÍ STÁNÍ U Č. P. 1192-1193 pro stavební objekty: SO 101 Parkovací stání
spadá do kompetence speciálního stavebního úřadu, tj. DOP.
2. Pro realizaci nového komunikačního připojení nově budovaných parkovacích stání k místní komunikaci, je nutno vydat v souladu s ust. § 10 odst. 1 a 5 ZPK, postupem uvedeným v odst. 4 písm. b) ZPK závazné stanovisko. Příslušným silničním správním úřadem je DOP.
3. Stavebník k žádosti o vydání stavebního povolení přiloží rozhodnutí příslušného silničního správního úřadu, v tomto případě DOP, o povolení zvláštního užívání komunikace dle ust. § 25 odst. 6 písm. d) ZPK (*dále ZUK*) k umístění inženýrských sítí v silničním pozemku.
4. Před započítím užívání dotčených komunikací jiným než obvyklým způsobem nebo k jiným účelům, než pro které jsou určeny, jako je provádění stavebních prací dle ust. § 25 odst. 6 písm. c) bodu 3 ZPK, požádá zhotovitel (§ 40 odst. 1 vyhlášky č. 104/1997 Sb., kterou se provádí zákon o pozemních komunikacích, v platném znění) o povolení zvláštního užívání komunikace příslušný silniční správní úřad, v tomto případě DOP.

5. Stavebník zabezpečí, aby realizací stavebního záměru nedošlo k znečištění či poškození místních komunikací (vozovky, chodníky).

6. Zhotovitel si před zásahem do provozu na pozemních komunikacích požádá DOP o stanovení přechodného dopravního značení dle ust. § 77 zákona č. 361/2000 Sb. Situace přechodného dopravního značení bude vypracována dle zákona č. 361/2000 Sb., jeho prováděcí vyhlášky č. 294/2015 Sb. a dle technických podmínek v návaznosti na příslušné normy.

7. Stavebník si před kolaudací požádá v dostatečném časovém předstihu (min. 90 dní) o stanovení místní úpravy provozu na pozemních komunikacích v souladu s ust. § 77 zákona č. 361/2000 Sb.

8. Dokumentace spadající do působnosti speciálního stavebního úřadu musí být zpracována dle příslušných ČSN a oprávněnou osobou - v tomto případě zpracována a signována autorizovaným inženýrem pro dopravní stavby.

stavebník: město Otrokovice, IČ: 00284301, se sídlem náměstí 3. května 1340, 765 02 Otrokovice

Odůvodnění:

Obecní úřady obce s rozšířenou působností ve smyslu § 40 odst. 1 a 4 písm. d) ZPK, *uplatňují stanovisko k územním plánům a regulačním plánům a závazné stanovisko v územním řízení, tzn. z hlediska řešení místních a účelových komunikací.*

Předložená projektová dokumentace zpracovaná Marcelou Sedlářovou, IČ: 65795954, se sídlem nám. T. G. Masaryka 588, 760 01 Zlín, autorizovaná inženýrem pro dopravní stavby Ing. Kamilem Prokúpkem, ČKAIT: 1301623, řeší vybudování 13 kolmých parkovacích stání na ulici Bezručova, mezi bytovými domy č. p. 1192-1193 na území sídliště Moravanské. Jedná se o první etapu úprav v rámci plánované revitalizace celého území sídliště - t. č. řešeno v rámci studie. Nová parkovací plocha je navržena na volné travnaté ploše ve dvou blocích v návaznosti na stávající komunikaci a parkovací stání na protější straně. Z 13 parkovacích stání bude jedno vyhrazené pro umístění nabíjecí stanice pro elektromobily a jedno pro osoby se sníženou pohyblivostí. V rámci nových kolmých parkovacích stání je řešena rovněž úprava části stávajícího chodníku a plochy pro kontejnery a přístupy do technického suterénu byt. domů.

DOP po prostudování a zhodnocení předloženého záměru na předmětnou stavbu zjistil, že stavba se dotýká sledovaných a právem chráněných zájmů místní komunikace ul. Bezručova, místní komunikace/chodníku ul. Olbrachtova a ul. Bezručova, pro které je DOP věcně a místně příslušným silničním správním úřadem.

Dle ust. § 40 odst. 4 písm. a) ZPK obecní úřady s rozšířenou působností vykonávají působnost speciálního stavebního úřadu ve věcech silnic II. a III. třídy, místních komunikací a veřejně přístupných účelových komunikací a působnost silničního správního úřadu ve věcech silnic s výjimkou věcí, kterých rozhoduje Ministerstvo dopravy a spojů nebo orgán kraje v přenesené působnosti.

Dle ust. § 40 odst. 5 písm. b) ZPK obecní úřad vykonává působnost silničního správního úřadu ve věcech místních komunikací s výjimkou věcí, o kterých rozhoduje obecní úřad obce s rozšířenou působností.

Dle ust. § 10 ZPK lze pozemní komunikace navzájem připojovat zřizováním křižovatek nebo připojovat na ně sousední nemovitosti zřízením sjezdů nebo nájezdů. Přímé připojení sousední nemovitosti na pozemní komunikaci není účelovou komunikací. Příslušný silniční správní úřad si před vydáním povolení ve smyslu ust. § 10 odst. 4 ZPK:

a) o připojení dálnice, silnice, místní komunikace nebo veřejně přístupné účelové komunikace k dálnici, silnici nebo místní komunikaci, o úpravě takového připojení nebo o jeho zrušení vyžádá stanovisko vlastníka pozemní komunikace vyšší kategorie nebo třídy,

b) o připojení sousední nemovitosti k dálnici, silnici nebo k místní komunikaci, o úpravě takového připojení nebo o jeho zrušení vyžádá stanovisko vlastníka dotčené pozemní komunikace, a jedná-li se o dálnici, též závazné stanovisko Ministerstva vnitra, v ostatních případech závazné stanovisko Policie České republiky.

Toto povolení předloží stavebník obecnímu stavebnímu úřadu jako podklad do stavebního řízení.

Realizací stavby dojde k užívání místních komunikací jiným než obvyklým způsobem nebo k jiným účelům, než pro které jsou určeny, a to jednak prováděním stavebních prací na nich (§ 25 odst. 6 písm. c) bod 3 ZPK), a jednak umístěním inženýrských sítí v silničních pozemcích (§ 25 odst. 6 písm. d) ZPK).

Strana 3 (celkem 10)

Dle ust. § 25 ZPK platí, že k užívání dálnic, silnic a místních komunikací jiným než obvyklým způsobem nebo, k jiným účelům, než pro které jsou určeny, je třeba povolení silničního správního úřadu vydaného s předchozím souhlasem vlastníka dotčené pozemní komunikace, a může-li zvláštní užívání ovlivnit bezpečnost nebo plynulost silničního provozu, také s předchozím souhlasem příslušného orgánu PČR.

Dle ust. § 25 odst. 6 písm. c) bodu 3 ZPK je zvláštním užíváním dálnice, silnice a místní komunikace užití dálnice, silnice nebo místní komunikace a silničního pomocného pozemku pro provádění stavebních prací.

V ust. § 28 odst. 1, 2 a 3 ZPK je mimo jiné uvedeno, že dojde-li k znečištění místní komunikace, musí ten, kdo znečištění způsobil, je bez průtahů odstranit a uvést místní komunikaci do původního stavu; nestane-li se tak, je povinen uhradit vlastníkově (ev. správci) této místní komunikace náklady spojené s odstraněním znečištění a s uvedením silnice do původního stavu. Dojde-li k poškození místní komunikace, musí ten, kdo poškození způsobil, tuto skutečnost neprodleně oznámit vlastníkově (ev. správci) MK a uhradit mu náklady spojené s odstraněním poškození a s uvedením MK do původního stavu. Pokud závadu ve sjízdnosti nebo schůdnosti místní komunikace nelze neprodleně odstranit, je ten, komu povinnost k odstranění znečištění, popřípadě k úhradě nákladů na odstranění poškození náleží, povinen místo alespoň provizorním způsobem neprodleně označit a závadu oznámit vlastníkově místní komunikace nebo správci, je-li výkon správy místní komunikace zajišťován prostřednictvím správce.

Obligatorní součástí zvláštního užívání pozemní komunikace pro stavební práce je stanovení dopravního značení, ke kterému je příslušný zdejší DOP. Situace přechodného DZ bude vypracována dle zákona č. 361/2000 Sb. a jeho prováděcí vyhlášky č. 294/2015 Sb., dále pak podle technických podmínek TP - 66 v návaznosti na příslušné normy.

Dle ust. § 77 odst. 1 písm. c) zákona č. 361/2000 Sb. platí, že: místní a přechodnou úpravu provozu na pozemních komunikacích a užití zařízení pro provozní informace stanoví na silnici II. a III. třídy a na místní komunikaci obecní úřad obce s rozšířenou působností (DOP) po předchozím písemném vyjádření příslušného orgánu policie - Policie ČR, Dopravního inspektorátu Zlín.

Svislé DZ a vodorovné DZ definuje zákon č. 361/2000 Sb. a jeho prováděcí vyhláška č. 294/2015 Sb. Technické podmínky (dále jen TP) shrnují a upravují podrobnosti o užití, provedení, umístování DZ. DZ se umísťují v souladu s TP 65 - Zásady pro DZ, TP 66 - zásady pro přechodné DZ, TP 100 - Zásady pro orientační DZ a TP 133 - Zásady pro vodorovné DZ na pozemních komunikacích.

Navržená stavba vyvolá potřebu stanovení místní úpravy provozu na pozemních komunikacích dle výše uvedených ust. Zákona č. 361/2000 Sb.

Po posouzení záměru DOP dospěl k závěru, že záměr je navržen tak, že lze předpokládat, že jeho provedením nebo užíváním, za stanovených podmínek, nebudou ve vztahu k místním komunikacím ohroženy zájmy chráněné ZPK, a na základě výše uvedeného vydal toto souhlasné závazné stanovisko.

Poučení:

Podle ust. § 44 odst. 1 ZPK souhlasy a stanoviska vydávaná podle tohoto zákona jako podklad pro rozhodnutí podle zvláštního právního předpisu nebo souhlas anebo ohlášení stavby, jsou závazným stanoviskem podle správního řádu.

Toto závazné stanovisko není samostatným rozhodnutím a nelze se proti němu samostatně odvolat.

Současně upozorňujeme:

Komunikační připojení - je povinností stavebníka.

Zvláštní užívání komunikace - umístění IS je povinností stavebníka

Zvláštní užívání komunikace - vlastní stavební práce v komunikaci + přechodná úprava provozu, je povinností zhotovitele, tzn. prováděcí firmy.

oprávněná úřední osoba: Martin Vít

- zákon č. 183/2006 Sb., o územním plánování a stavebním řádu, v platném znění:

Závazné stanovisko

orgánu územního plánování

Městský úřad Otrokovice, odbor rozvoje města, oddělení rozvoje a územního plánování jako orgán územního plánování příslušný podle § 6 odst. 1 písm. e) zákona č. 183/2006 Sb., o územním plánování a stavebním řádu (stavební zákon), ve znění zákona č. 225/2017 Sb., dále jen „stavební zákon“, přezkoumal podle § 96b odst. 3 stavebního zákona z hlediska souladu s politikou územního rozvoje, se zásadami územního rozvoje, s územně plánovací dokumentací a z hlediska uplatňování cílů a úkolů územního plánování záměr:

„Otrokovice - revitalizace sídliště Moravanské - 1. stavba - parkovací stání u č. p. 1192 - 1193“.

Předmětem záměru, dle předložené projektové dokumentace, je doplnění 13 kolmých parkovacích stání na ul. Bezručova-Olbrachtova v Otrokovicích. Parkovací stání o rozměrech š. 2,80 m a dl. 5,50 m jsou navržena s povrchem ze zasakovací betonové dlažby. Součástí záměru je úprava části stávajícího chodníku a plochy pro kontejnery o rozměrech 4,55 x 5,50 m a přístupy do technického suterénu bytových domů.

Záměr je členěn na jeden stavební objekt:

· SO 101 - parkovací stání

na pozemcích:

· p. č. 2771/1, 2764/4 a 2765/1 v k. ú. Otrokovice.

Závěry přezkoumání:

Záměr je přípustný.

Podmínky pro záměr se nestanovují.

Platnost závazného stanoviska:

Na základě ustanovení § 96b odst. 5 stavebního zákona, **závazné stanovisko platí 2 roky ode dne jeho vydání.** Platnost závazného stanoviska dle ustanovení § 96 odst. 6 stavebního zákona nelze prodloužit, pokud se změnily podmínky v území.

Závazné stanovisko nepozbývá platnosti:

- a) bylo-li na základě žádosti podané v době jeho platnosti vydáno územní rozhodnutí, společné povolení nebo jiné obdobné rozhodnutí podle jiného zákona a toto rozhodnutí nabylo právní moci,
- b) byla-li na základě návrhu veřejnoprávní smlouvy nahrazující územní rozhodnutí nebo společné povolení podaného v době jeho platnosti uzavřena veřejnoprávní smlouva a tato veřejnoprávní smlouva nabyla účinnosti, nebo
- c) nabyli-li právních účinků územní souhlas nebo společný územní souhlas anebo souhlas s provedením ohlášeného stavebního záměru vydaný k oznámení stavebního záměru učiněného v době platnosti závazného stanoviska.

Odůvodnění:

Podklady pro vydání závazného stanoviska:

Při vydání závazného stanoviska vycházel orgán územního plánování z podkladu předloženého žadatelem:

· Dokumentace k vydání společného povolení „Otrokovice - revitalizace sídliště Moravanské - 1. stavba - parkovací stání u č. p. 1192 - 1193“, zpracoval: Projektová kancelář Marcela Sedlářová, nám. TGM 588, 760 01 Zlín, hlavní projektant: Marcela Sedlářová, Ing. Kamil Prokůpek, autorizovaný inženýr pro dopravní stavby, ČKAIT 1301623, Jetelová 677, 763 14 Zlín 12, dokumentace vypracována v 03/2023.

Kromě podkladu předloženého žadatelem vycházel orgán územního plánování z:

- Politiky územního rozvoje České republiky (PÚR), ve znění závazném od 01.09.2021,
- Zásad územního rozvoje Zlínského kraje (ZÚR), po vydání Aktualizace č. 4,
- Územního plánu Otrokovice ve znění změny č. 2 s účinností od 15.05.2021,

Strana 5 (celkem 10)

a dalších podkladů:

- Závazná stanoviska orgánů územního plánování - Metodický pokyn 4. vydání Ministerstva pro místní rozvoj (Praha, 2022).
- Rozsudek Nejvyššího správního soudu 2As 21/2016-83 z 26.07.2016.

Přezkoumání záměru:

Oddělení rozvoje a územního plánování, jako orgán územního plánování z podkladu, projektové dokumentace předložené žadatelem zjistil, že záměr jako celek vyvolává změnu v území podle § 2 odst. 1) písm. a) stavebního zákona. Jedná se o novou stavbu dopravní infrastruktury.

Orgán územního plánování přezkoumal záměr podle § 96b odst. 3 stavebního zákona, zda je přípustný z hlediska souladu s politikou územního rozvoje, územně plánovacími dokumentacemi a z hlediska uplatňování cílů a úkolů územního plánování, či nikoliv.

Soulad záměru s PÚR a ZÚR.

Platná PÚR a ZÚR záměr v dotčeném území neřeší, záměr se věcí řešených PÚR a ZÚR nedotýká.

Soulad záměru s územním plánem.

Pozemky dotčené záměrem jsou umístěny v zastavěném území ve stabilizovaných funkčních plochách „BH - bydlení hromadné“ a „P* - veřejné prostranství, pro které jsou stanoveny následující podmínky využití:

Bydlení hromadné - BH:

Hlavní využití:

- bydlení v bytových domech

Přípustné využití:

- vzdělávání a výchova, sociální služby, zdravotní služby, kultura, ubytování, stravování, nevýrobní služby, tělovýchova a sport, související dopravní infrastruktura, technická infrastruktura slučitelná s hlavním využitím, veřejná prostranství, zeleň

Podmíněně přípustné využití:

- obchodní prodej pouze za podmínky, že výměra budov nepřesáhne 1000 m²
- jiné stavby a zařízení pouze za podmínky, že nesnižují kvalitu prostředí a pohodu bydlení, jsou s bydlením slučitelné a slouží zejména obyvatelům dané plochy,

Nepřípustné využití:

- rodinná rekreace
- všechny ostatní činnosti, zařízení, stavby a opatření, které nejsou určeny jako hlavní, přípustné nebo podmíněně přípustné využití

Parkovací stání a chodníky, včetně přístupu k bytovým domům, se považují za přípustné využití plochy „BH“ ve smyslu úpravy veřejného prostranství a související dopravní infrastruktury. Záměr navýšení parkovacích ploch se jako celek svou funkcí a účelem považuje v území a v dotčené funkční ploše „BH“ za přípustný.

Veřejné prostranství - P*:

Hlavní využití:

- veřejné prostranství

Přípustné využití:

- dopravní a technická infrastruktura slučitelná s hlavním využitím
- občanské vybavení včetně maloobchodu a nevýrobních služeb slučitelné s hlavním využitím
- zeleň

Nepřípustné využití:

- všechny ostatní činnosti, zařízení, stavby a opatření, které nejsou určeny jako hlavní nebo přípustné využití

Záměr jako celek se považuje za úpravu veřejného prostranství a související dopravní infrastrukturu v souladu s hlavním využitím plochy „P*“. Záměr se považuje v území a v dotčené funkční ploše „P*“ za přípustný.

Záměr je přípustný a v souladu s platným Územním plánem Otrokovice ve znění změny č. 2.

Soulad záměru s cíli a úkoly územního plánování stanovenými v § 18 a 19 stavebního zákona.

Soulad Územního plánu Otrokovice s cíli a úkoly územního plánování vyjádřený v § 18 a 19 stavebního zákona byl posouzen a posouzení bylo zpracováno do jeho odůvodnění.

Posouzení předloženého záměru z hlediska uplatňování cílů a úkolů územního plánování, v souladu s judikaturou Nejvyššího správního soudu (např. rozsudek NSS ze dne 26.7.2016 č. j. 2 As 21/2016-83) již samostatně orgán územního plánování nevyhodnocoval, jelikož cíle a úkoly územního plánování jsou již zpracovány v ÚP Otrokovice, a to ve stanovených podmínkách pro využití jednotlivých ploch s rozdílným způsobem využití, v podmínkách prostorového uspořádání a v podmínkách ochrany krajinného rázu. Jak je uvedeno výše, záměr stanovené podmínky splňuje, je přípustný z hlediska ÚP a je přípustný i z hlediska uplatňování cílů a úkolů územního plánování.

oprávněná úřední osoba: Bc. Šárka Malinská

Závěr:

Městský úřad Otrokovice na základě výše uvedených dílčích stanovisek vydaných podle zvláštních právních předpisů vydává ve věci žádosti investora **souhlasné koordinované závazné stanovisko** včetně podmínek, které jsou stanoveny výše.

Informace pro investora a stavební úřad:

- zákon č. 201/2012 Sb., o ochraně ovzduší, ve znění pozdějších předpisů:

Nedotýká se zájmů chráněných tímto zákonem.

oprávněná úřední osoba: Alexandra Mikošková

- zákon č. 541/2020 Sb., o odpadech:

Městský úřad Otrokovice, odbor životního prostředí, jako příslušný orgán státní správy podle § 126 písm. k) zákona č. 541/2020 Sb., o odpadech, k předložené projektové dokumentaci pro společné povolení stavby „**Otrokovice – revitalizace sídliště Moravanské – 1. Etapa – parkovací stání u č.p. 1192-1193**“ vydává podle § 146 odst. 3 písm. b) téhož zákona toto
vyjádření.

Z hlediska nakládání s odpady vzniklými při realizaci stavby správní orgán nemá k projektové dokumentaci stavby námítky.

Odůvodnění:

V rámci projektu je řešeno doplnění 13 parkovacích stání na ulici Bezručova-Olbrachtova, mezi bytovými domy č.p.1192-1193 na území sídliště „Moravanské...“ Nová parkovací plocha je navržena na volné travnaté ploše ve dvou blocích v návaznosti na stávající komunikaci š. 3,50 m a parkovací stání š. 5,50 m na protější straně. Rozměry jednotlivých stání jsou š. 2,80 m a dl. 5,50 m. Volný prostor pro najíždění je mezi parkujícími vozy 6,50 m. V rámci nových kolmých parkovacích stání je řešena rovněž úprava části stáv. chodníku a plochy pro kontejnery rozměrů š. 4,55 m a dl. 5,50 m a přístupy do technického suterénu byt. domů.

Projektová dokumentace předpokládá vznik těchto druhů odpadů:

Odpad -druh	Katalogové číslo	Kubatura (m ³)	Hmotnost (t)
Papírové a lepenkové obaly	15 01 01		0,2
Plastové obaly	15 01 02		0,1
Dřevěné obaly	15 01 03		0,2
Kovové obaly	15 01 04		0,1

Strana 7 (celkem 10)

Beton	17 01 01	12	30
Asfaltové směsi neuvedené pod č. 17 03 01	17 03 02	1	2
Směsné stavební a demoliční odpady	17 09 04	5	10

Upozornění:

- Odpady budou předány oprávněné osobě k využití nebo k odstranění.
- Doklady o nakládání s odpady budou uchovány a předloženy k žádosti o kolaudační souhlas, případně o započítání užívání stavby.
- Bude zajištěno písemnou smlouvou předání stavebních a demoličních odpadů.
- Odpady budou tříděny, přednostně využívány (což je třeba zakotvit předem do smluvního vztahu s firmou, která bude zajišťovat jejich zneškodnění), a předávány pouze osobě oprávněné k jejímu převzetí.
- Bude zajištěna dostatečná kapacita sběrných nádob k ukládání stavebního odpadu.
- Vlastní manipulace s odpady, bude zajištěna technicky tak, aby byly minimalizovány případné negativní dopady na životní prostředí.

oprávněná úřední osoba: Ing. Andrea Tomečková

- zákon č. 114/1992 Sb., o ochraně přírody a krajiny, ve znění pozdějších předpisů:

Upozornění:

V blízkosti plánované stavby se nacházejí dřeviny, které jsou dle § 7 odst. 1 chráněny před poškozováním a ničením, pokud se na ně nevztahuje ochrana přísnější (§ 46 – památné stromy a § 48 – zvláště chráněné druhy rostlin) nebo ochrana podle zvláštních předpisů.

Nedovolenými zásahy do dřevin, které jsou v rozporu s požadavky na jejich ochranu se dle § 2 vyhlášky č. 189/2013 Sb. rozumí zásahy vyvolávající poškozování nebo ničení dřevin, které způsobí podstatné nebo trvalé snížení jejich ekologických nebo společenských funkcí nebo bezprostředně či následně způsobí jejich odumření.

Při realizaci stavby bude dodržena Česká technická normy ČSN 83 9061 Technologie vegetačních úprav v krajině – Ochrana stromů, porostů a vegetačních ploch při stavebních pracích a arboristický standard SPPK A01 002:2017 Ochrana dřevin při stavební činnosti (www.standardy.nature.cz).

- Při stavební činnosti nesmí dojít k poškození kořenového systému ani nadzemních částí stromů.

- V chráněném kořenovém prostoru stromů, který je vymezen průmětem jejich koruny, bude stavba provedena ručním výkopem s opatrným postupem a selektivním přístupem k obnaženým kořenům. Výkopy se smí provádět ve vzdálenosti min. 2,5 m od paty kmene. Kořeny s průměrem do 30 mm na hraně výkopu ve směru ke stromu je možné hladce přerušit. Kořeny s průměrem od 31 do 50 mm na hraně výkopu ve směru ke stromu budou zachovány. V případě nutnosti jejich přerušení je nutné individuální posouzení odborně způsobilou osobou. V případě nutného přerušení musí být přeříznuty hladkým řezem a ošetřeny adekvátním způsobem proti vysychání a mrazu. Kořeny s průměrem nad 50 mm je nutno zachovat bez poškození a chránit je proti vysychání a účinkům mrazu. Stěny otevřeného výkopu je nutné chránit ve směru ke stromu odpovídajícím způsobem proti vysychání a účinkům mrazu. Nutná je minimalizace doby otevření výkopu.

- Při stavební činnosti nesmí dojít k významnému zhutnění terénu v chráněném kořenovém prostoru stromů. Stavební materiál, zařízení a výkopy je nutno ukládat na zpevněném povrchu nebo v prostoru mimo chráněný kořenový prostor stromů.

Upozorňujeme, že ke kácení dřevin rostoucích mimo les podle § 8 zákona č. 114/1992 Sb. je nezbytné povolení obecního úřadu obce, na jejímž katastru dřevina roste. O povolení ke kácení může požádat pouze vlastník pozemku, na kterém dřevina roste, nebo jeho nájemce či jiný oprávněný uživatel s doloženým souhlasem vlastníka. Podle § 3 vyhlášky č. 189/2013 Sb. není třeba povolení ke kácení, za předpokladu, že tyto nejsou součástí významného krajinného prvku, náhradní výsadby nebo stromořadí, pro dřeviny o obvodu kmene do 80 cm měřeného ve výšce 130 cm nad zemí, pro zapojené porosty dřevin, pokud celková plocha nepřesahuje 40 m² a pro ovocné dřeviny rostoucí na pozemcích v zastavěném území evidovaných v katastru nemovitostí jako druh pozemku zahrada, zastavěná plocha a nádvoří.

oprávněná úřední osoba: Ing. Daniela Hubáčková

Strana 8 (celkem 10)

- zákon č. 289/1995 Sb., o lesích a o změně a doplnění některých zákonů, ve znění pozdějších předpisů:

Nedotýká se zájmů chráněných tímto zákonem.

oprávněná úřední osoba: Ing. Martin Batůšek

- zákon 334/1992 Sb., o ochraně zemědělského půdního fondu, ve znění pozdějších předpisů:

Nedotýká se zájmů chráněných tímto zákonem.

oprávněná úřední osoba: Mgr. Karel Ševčík

- zákon č. 20/1987 Sb., o státní památkové péči, ve znění pozdějších předpisů:

Nedotýká se zájmů státní památkové péče.

Odůvodnění:

Dotčené nemovitosti nejsou jmenovitě památkově chráněny a území, na kterém se nacházejí, není památkově plošně chráněným územím.

Upozorňujeme však na povinnost stavebníka vyplývající z ust. § 22 odst. 2 zákona o státní památkové péči. Dotčené nemovitosti se nacházejí na území s archeologickými nálezy, a proto je stavebník již od doby přípravy stavby povinen oznámit svůj záměr Archeologickému ústavu AV ČR a umožnit jemu nebo jiné oprávněné organizaci provedení záchranného archeologického výzkumu na stavbou dotčených pozemcích.

oprávněná úřední osoba: Ing. Petr Klokočka

Poučení:

Podle ustanovení § 149 odst. 1 správního řádu není koordinované závazné stanovisko samostatným rozhodnutím vydaným ve správním řízení. Dle ustanovení § 149 odst. 7 a 8 správního řádu lze vydané závazné stanovisko z hlediska jeho nezákonnosti zrušit nebo změnit. Přezkumné řízení lze zahájit do 1 roku od právní moci rozhodnutí, které bylo závazným stanoviskem podmíněno.

Ing. Anna Pšejová
vedoucí odboru

Příloha:

- Situace

Strana 9 (celkem 10)

Městský úřad Otrokovice
nám. 3. května 1340
765 02 OTROKOVICE

e-mail: radnice@muotrokovice.cz
ústředna: 577 680 111
fax: 577 933 369

web: www.otrokovice.cz
IČ: 00284301
ID datové schránky: jfrb7zs

Upozornění pro žadatele:

Případné změny v projektové dokumentaci musí být projednány s odborem životního prostředí, odborem dopravně – správním, odborem rozvoje města a odborem školství a kultury MÚ Otrokovice. Pokud k takovým změnám dojde bez vědomí OŽP, DOP, ORM a OŠK MÚ Otrokovice, toto koordinované závazné stanovisko pozbývá platnosti.

Digitálně podepsal Anna Pšejová
Datum: 04.04.2023 09:12:38 +02:00 Strana 10 (celkem 10)

Městský úřad Otrokovice
nám. 3. května 1340
765 02 OTROKOVICE

e-mail: radnice@muotrokovice.cz
ústředna: 577 680 111
fax: 577 933 369

web: www.otrokovice.cz
IČ: 00284301
ID datové schránky: jfrb7zs



Pomáhat a chránit

KRAJSKÉ ŘEDITELSTVÍ POLICIE ZLÍNSKÉHO KRAJE

Územní odbor Zlín
Dopravní inspektorát

4.

Č. j. KRPZ-27198-2/ČJ-2023-150506

Zlín 6. dubna 2023

Počet stran: 2

Přílohy: 1/2Marcela Sedlářová
Náměstí T.G.Masaryka 588
760 01 Zlín**DUSP; Stavba: OTROKOVICE -REVITALIZACE SÍDLIŠTĚ MORAVANSKÉ-1.STAVBA-PARKOVACÍ STÁNÍ U Č.P.1192-1193 - Stanovisko DI PCR Zlín.**

Dopravní inspektorát Krajského ředitelství Policie České republiky územního odboru ve Zlíně, obdržel vaši žádost o vyjádření k projektové dokumentaci pro společné povolení stavby **"OTROKOVICE -REVITALIZACE SÍDLIŠTĚ MORAVANSKÉ-1.STAVBA-PARKOVACÍ STÁNÍ U Č.P.1192-1193"**.

Stavba řeší doplnění 13 parkovacích stání na ulici Bezručova-Olbrachtova, mezi bytovými domy č.p.1192-1193 na území sídliště "Moravanské". Nová parkovací plocha je navržena na volné travnaté ploše ve dvou blocích v návaznosti na stávající komunikaci š.3,50 m a parkovací stání š.5,50 m na protější straně. Rozměry jednotlivých stání jsou š.2,80 m a dl.5,50 m. Volný prostor pro naježdění je mezi parkujícími vozy 6,50 m.

V rámci nových kolmých parkovacích stání je řešena rovněž úprava části stávajícího chodníku a plochy pro kontejnery rozměrů š.4,55 m a dl.5,50 m a přístupy do technického suterénu bytových domů. Součástí je i parkovací místo pro elektromobily s možností dobíjení. Význam stavby spočívá v navýšení parkovacích stání v řešené lokalitě.

Ve smyslu ustanovení § 16 odst. 2 písm. b) zákona č. 13/1997 Sb., po posouzení předložené projektové dokumentace z hlediska námi chráněných zájmů sdělujeme, že k navrženému řešení nemáme námitek (posuzovaná situace jsou přílohou tohoto stanoviska).

Pozn.:

Dopravní značení je třeba užít a umístit v souladu s příslušnými předpisy a musí být řádně stanoveno dle § 77 z.č.361/2000 Sb. o provozu na pozemních komunikacích v platném znění. **Návrh místa pro elektromobily doporučujeme před podáním žádosti o stanovení upravit podle přiloženého vzoru. Je třeba zvážit, zda se bude jednat o stání časově neomezené, či dobíjecí stanici ve smyslu čerpací stanice s vhodným časovým omezením pro možnost obsluhy více vozidel.**

Nám. T. G. M. 3218
760 01 Zlín

por. Zdeněk Kratochvíla, DiS.
komisař
tel: 974 666 578

npor. Bc. Michal Jungwirt, DiS.
vedoucí oddělení

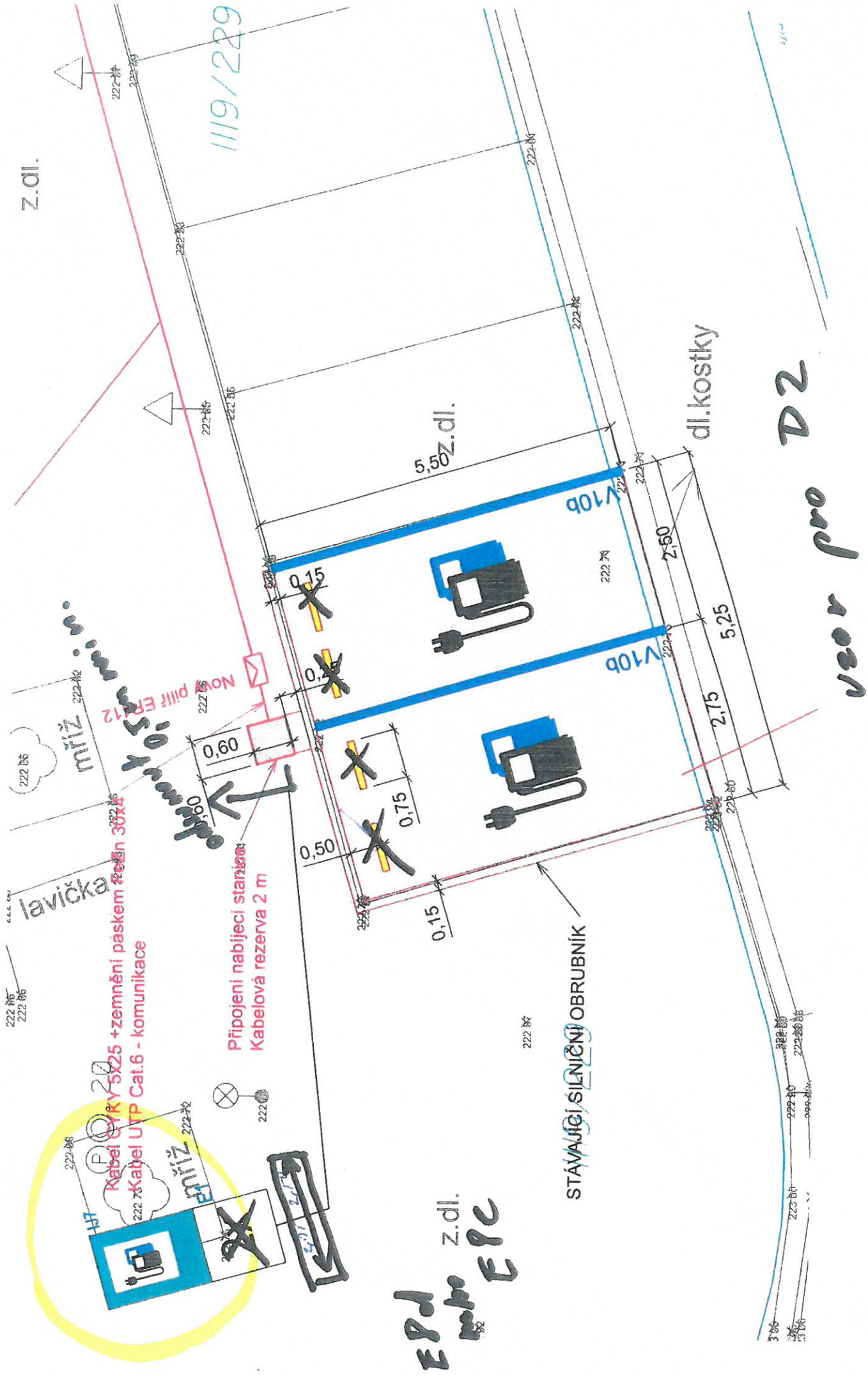
Radek Macháň, DiS.

06.04.2023 10:57:08

Digitálně podepsal:

Radek Macháň, DiS.
POLICIE ČESKÉ REPUBLIKY

Důvod: V zastoupení



Z.dl.

1119/229

5,50 Z.dl.

dl.kostky

220 pro D2

EPd Z.dl.
E9C

STÁVAJÍCÍ SILNIČNÍ OBRUBNÍK

lavička
mříž

Připojení nabíjecí stanice
Kabelová rezerva 2 m

Kabel VV 5x25 + zemnění páskem 30x4
Kabel UTP Cat.6 - komunikace



5-

Váš dopis zn.: elektronické podání
Ze dne: 02.03.2023
Jednací číslo: VZDOK-230302-12
Vyřizuje: Veronika Flekačová
Telefon: 577 124 238
E-mail: veronika.flekacova@vodarnazlin.cz
Datum: 08.03.2023

Žadatel:
Marcela Sedlářová
Polní I 1128
763 02 Zlín

Vyjádření ke stavbám bez připojení na vodovod a kanalizaci
provozovaných společností
Vodárna Zlín a.s. (dále jen VZ)

Název akce: **OTROKOVICE-REVITALIZACE SÍDLIŠTĚ MORAVANSKÉ-1.STAVBA-PARKOVACÍ STÁNÍ U Č.P.1192-1193**
Typ řízení: **Společné územní a stavební řízení**
Typ stavby: **kommunikace a dopravní stavby**
Investor: **Město Otrokovice**
Projektant: **Marcela Sedlářová**

Lokalizační údaje:	Okres:	Zlín
	Obec:	Otrokovice
	Název k.ú.:	Otrokovice
	Parcela:	2771/1
	Upřesnění:	Olbrachtova

Popis stavby:

Předmětem řešení je stavba "Otrokovice - revitalizace sídliště Moravanské - 1. stavba parkovací stání u č.p.1192-1193", na parcele č. 2771/1, 2764/4 a 2765/1, v k. ú. Otrokovice. Jedná se o objekt SO 101 Parkovací stání.

Nová parkovací plocha je navržena na volné travnaté ploše ve dvou blocích v návaznosti na stávající komunikaci a parkovací stání na protější straně. V rámci nových kolmých parkovacích stání je řešena rovněž úprava části stávajícího chodníku a plochy pro kontejnery a přístupy do technického suterénu bytových domů.

Povrch parkoviště je navržen ze zasakovací dlažby 200/200 šedá, rastrování červená, odvodnění zasakováním do konstrukčních vrstev a podloží, ohraničení silničními obrubníky.

V rámci doplnění parkovacích stání je navrženo oboustranné zmenšení oblouků v křižovatce na R=6 m s ponecháním stávajícího odvodnění uličními vpustmi.

Nové parkovací plochy budou z důvodu nezvyšování zatížení stokové sítě odvodněny vsakováním do podloží konstrukčních vrstev, povrchem ze zasakovací propustné dlažby.

Upozorňujeme na stávající vodovodní řady a kanalizační stoky, včetně přípojek v místě stavby (viz situace GIS).

VZ souhlasí s předloženou projektovou dokumentací v případě, že budou splněny následující podmínky:

Podmínky VZ k řešené akci:

1. Nesmí dojít k nárůstu odváděných dešťových vod napojených do kanalizace pro veřejnou potřebu. Ve smyslu vyhlášky 269/2009 Sb. §20 O obecných požadavcích ve využívání území požadujeme maximální podíl dešťových vod zasakovat (vodopropustné podloží, snížený zapaštěný obrubník a možnost odtoku vody do přilehlých travnatých ploch).



2. Nejméně 14 dní před zahájením zemních prací tuto skutečnost písemně oznámit VZ a zaslat objednávku na vytyčení polohy sítí (vodovodů a kanalizací). Kontakty na vytyčení: vodovod - p. Bilavčík 724346105 (oblast Zlín), p. Šmigura 727926346 (oblast Luhačovice), p. Jaroš 732627320 (oblast Slavičín a Valašské Klobouky), kanalizace - p. Dočkal 723714142 a p. Kohner 607222190.

Podmínky VZ – ochranná pásma:

3. Při umísťování objektů požadujeme dodržení ochranného pásma vodovodního a kanalizačního zařízení dle zákona č. 274/2001 Sb. O vodovodech a kanalizacích, které činí u vodovodních řadů a kanalizačních stok do průměru 500mm včetně 1,5m a u vodovodních řadů a kanalizačních stok nad průměr 500mm 2,5m od vnějšího líce potrubí na obě strany, u vodovodních řadů a kanalizačních stok o průměru nad 200mm s uložením v hloubce větší než 2,5m pod terénem se vzdálenosti ochranných pásem zvyšují o 1,0m.
4. Současně zákon platí i v dalších ustanoveních, a to zejména:
- §7 - vlastník a provozovatel vodovodu nebo kanalizace jsou oprávněni za účelem provozování a udržování vstupovat na cizí pozemky nebo stavby, na nichž nebo pod nimiž se vodovod nebo kanalizace nachází
 - §23 - v ochranném pásmu vodovodního nebo kanalizačního řadu nelze:
 - a. provádět zemní práce, umísťovat konstrukce, nebo jiná podobná zařízení či provádět činnosti, které omezují přístup k těmto zařízením, nebo by mohly ohrozit jejich technický stav a plynulé provozování
 - b. vysazovat trvalé porosty
 - c. provádět skládky
 - d. provádět terénní úpravy bez písemného souhlasu vlastníka vodovodu, či kanalizace, popřípadě provozovatele

Podmínky VZ – obecné:

5. Pracovníci provádějící práce musí být seznámeni s možnou polohovou odchylkou uloženého vedení sítí od polohy uvedené v dokumentaci GIS a i v tomto případě dodržet všechny následující požadavky.
6. Zařízení v našem provozování musí zůstat během a po ukončení stavby trvale přístupné pro možné provádění oprav, údržby a manipulace. Jakoukoliv manipulaci na stávajícím zařízení provozování VZ smí provádět pouze naši pověřeni zaměstnanci.
7. Při provádění prací postupovat v zájmu předcházení vzniku škod na zařízení vodovodů a kanalizací a v blízkosti sítí dbát maximální opatrnosti a nepoužívat nevhodných nářadí či strojů (doporučujeme tyto provádět s maximální obezřetností a ručně).
8. Při odkrytí či poškození sítí přerušit další práce, zabezpečit sítě před poškozením a bezodkladně tuto skutečnost oznámit zástupci VZ. Pokud dojde k poškození zařízení v provozování VZ, budou tato zařízení opravena nebo uvedena do původního stavu na náklady investora stavby.
9. V případě jakéhokoli zásahu stavby do ochranných pásem vodovodů či kanalizací má investor povinnost na své náklady tyto sítě přeložit na své náklady, včetně povinnosti při zásahu do terénu přizpůsobit na své náklady nové úrovni povrchu veškerá zařízení vodovodních řadů a kanalizačních stok mající vazbu na terén.
10. Vodovody a kanalizace musí být v případě jejich odkrytí zabezpečeny proti poklesu a jejich vybočení. V průběhu výstavby, kdy dojde ke snížení nadloží, nesmí být pojížděno nad vodovody a kanalizacemi těžkou nákladní technikou.
11. Požadujeme, aby veškeré poklopy armatur a šachet v provozování VZ byly osazeny do nově upravené nivelety terénu či komunikace.
12. Hrany komunikace (obrubníky, zpomalovací prahy, sklopené obruby apod.) musí být z provozních důvodů řešeny tak, aby v nich nebyly umístěny povrchové znaky vodovodu a kanalizací.
13. Před zakrytím provedeného díla nebo pokládkou finálních povrchů požadujeme přizvat zástupce VZ ke kontrole našeho zařízení, nepoškozenosti a funkčnosti armatur.
14. V místech křížení s podzemními řadů v našem provozování požadujeme umístit nová vedení do chrániček přesahujících 1,0 m na obě strany od vnějšího líce potrubí.
15. Při kladení sítí dodržet vzdálenosti pro souběh nebo křížení sítí dle ČSN 73 6005.
16. Při zásahu do terénu zajistit dostatečné krytí sítí dle ČSN 755401, ČSN 736005, případně ČSN 752130.



17. Zařízení staveníště nesmí být situováno na poklopech zařízení v našem provozování - poklopech kanalizačních revizních šachet, armaturních šachet, šoupátek vodovodních řadů, hydrantů nebo přípojek.
18. V případě pojezdu těžké techniky nad vodovodními řadů a kanalizačními stokami v našem provozování je nutno potrubí vhodným způsobem zabezpečit, např. překrytí silničními panely.
19. Veškeré změny proti předložené PD musí být řešeny s pověřenými zaměstnanci VZ a.s.

Toto vyjádření je platné rok od data jeho vystavení a za podmínky, že je žadatelem/stavebníkem podepsáno níže uvedené čestné prohlášení. Toto vyjádření zavazuje i právní nástupce stavebníka za předpokladu převzetí veškerých závazků původního žadatele.

Ing. Jan Schieferdecker

Vedoucí oddělení TPČ

Vodárna Zlín a.s.

třída Tomáše Bati 383, Louky, 763 02 Zlín

(T) +420 577 124 223

(F) +420 577 124 264

(E) jan.schieferdecker@vodarnazlin.cz

www.vodarnazlin.cz

Čestné prohlášení žadatele/stavebníka *) - určeno pro stavební úřad

Prohlašuji, že stavebnímu úřadu předkládám projektovou dokumentaci ve znění a podobě, které bylo předloženo společnosti Vodárna Zlín a.s. k vyjádření.

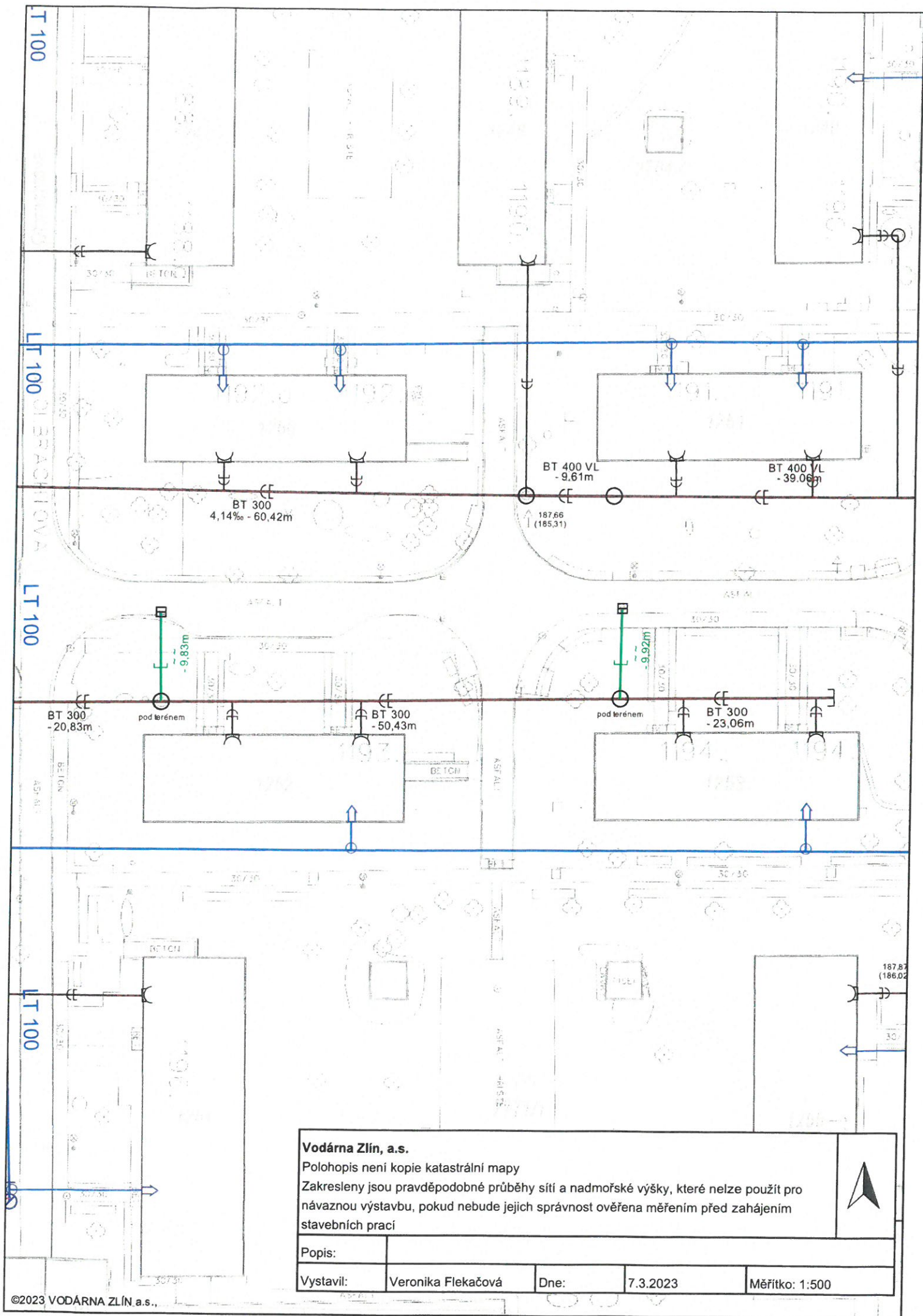
Současně prohlašuji, že akceptuji veškeré podmínky uvedené ve vyjádření společnosti Vodárna Zlín a.s.

V

Dne

Jméno a podpis:

*) nehodící se škrtnete



Vodárna Zlín, a.s.				
Polohopis není kopie katastrální mapy				
Zakresleny jsou pravděpodobné průběhy sítě a nadmořské výšky, které nelze použít pro				
návaznou výstavbu, pokud nebude jejich správnost ověřena měřením před zahájením				
stavebních prací				
Popis:				
Vystavil:	Veronika Flekačová	Dne:	7.3.2023	Měřítko: 1:500

**VYJÁDŘENÍ O EXISTENCI SÍTĚ ELEKTRONICKÝCH KOMUNIKACÍ
společnosti CETIN a.s.
(„Vyjádření“)**

**A VŠEOBECNÉ PODMÍNKY OCHRANY SÍTĚ ELEKTRONICKÝCH KOMUNIKACÍ
společnosti CETIN a.s.
(„Všeobecné podmínky ochrany SEK“)**

toto Vyjádření a Všeobecné podmínky ochrany SEK je vydané dle ustanovení § 101 zákona č. 127/2005 Sb., o elektronických komunikacích a o změně některých souvisejících zákonů, v platném znění („**Zákon o elektronických komunikacích**“), a dle ustanovení § 161 zákona č. 183/2006 Sb., o územním plánování a stavebním řádu, v platném znění („**Stavební zákon**“), a dle příslušných ustanovení zákona č. 89/2012 Sb., občanského zákoníku, v platném znění („**Občanský zákoník**“)

Číslo jednací: 64652/23

Číslo žádosti: 0123 208 266 („Žádost“)

Název akce („Stavba“)	OTROKOVICE-REVITALIZACE SÍDLIŠTĚ MORAVANSKÉ-1.STAVBA-PARKOVACÍ STÁNÍ U Č.P.1192-1193	
Důvod vydání Vyjádření („Důvod vyjádření“)	Společné územní a stavební řízení	
Žadatel	Marcela Sedlářová	
Stavebník	město Otrokovice, nám. 3. května 1340, Otrokovice, 76502	
Zájmové území	Okres	Zlín
	Obec	Otrokovice
	Kat. území / č. parcely	Otrokovice
Platnost Vyjádření	15. 3. 2025 („Den konce platnosti Vyjádření“)	

Žadatel Žádostí určil a vyznačil Zájmové území, jakož i určil Důvod Vyjádření.

Na základě určení a vyznačení Zájmového území Žadatelem a na základě určení Důvodu Vyjádření vydává společnost CETIN a.s. následující Vyjádření:

Dojde ke střetu se sítí elektronických komunikací (dále jen „SEK“) společnosti a.s.

- (I) Na Žadatelem určeném a vyznačeném Zájmovém území se vyskytuje SEK společnosti CETIN a.s.;
- (II) Společnost CETIN a.s. **za podmínky splnění bodu (III)** tohoto Vyjádření **souhlasí**, aby Stavebník a/nebo Žadatel, je-li Stavebníkem v Zájmovém území vyznačeném v Žádosti, provedl Stavbu a/nebo činnosti povolené příslušným správním rozhodnutím vydaným dle Stavebního zákona;
- (III) Stavebník a/nebo Žadatel, je-li Stavebníkem, je povinen
 - (i) dodržet tyto níže uvedené podmínky, které byly stanovené POS, tak jak je tento označen ve Všeobecných podmínkách ochrany SEK

Číslo jednací: 64652/23

Číslo žádosti: 0123 208 266

- Dojde ke střetu s PVSEK CETIN.
V případě stavebních prací v blízkosti SEK upozorňujeme na ochranné pásmo SEK, ve kterém se nesmí provádět zemní práce pomocí mechanizace a mechanizací není možno pojíždět po trase SEK bez dodatečné mechanické ochrany této trasy.
V místě nových parkovacích míst požadujeme uložení SEK do chrániček, v případě rozšíření komunikace požadujeme prodloužení stávajících chrániček s přesahem 1m do zelené plochy.
Pro dodatečné vybudování chrániček na kabelové trase požadujeme použití půlených chrániček typu - podle počtu a profilu chráněných kabelů - technické řešení bude odsouhlaseno POS.
V případě změn a nejasností kontaktujte POS, po odkopání PVSEK požadujeme přizvání POS CETIN ke kontrole uložení chrániček a kabelů před záhozem.
Kontakt: moravek.r@cetin.cz, MT: 736 275 959; a
- (ii) řídit se Všeobecnými podmínkami ochrany SEK, které jsou nedílnou součástí Vyjádření;
- (IV) Pro případ, že bude nezbytné přeložení SEK, zajistí vždy takové přeložení SEK její vlastník, společnost CETIN a.s. Stavebník, který vyvolal překládku SEK je dle ustanovení § 104 odst. 17 Zákona o elektronických komunikacích povinen uhradit společnosti CETIN a.s. veškeré náklady na nezbytné úpravy dotčeného úseku SEK, a to na úrovni stávajícího technického řešení;

- (V) Pro účely přeložení SEK dle bodu (IV) tohoto Vyjádření je Stavebník povinen uzavřít se společností CETIN a.s. Smlouvu o realizaci překládky SEK.

Vyjádření je platné pouze pro Zájmové území určené a vyznačené Žadatelem, jakož i pro Důvod Vyjádření stanovený a určený Žadatelem v Žádosti.

Vyjádření pozbývá platnosti i) v Den konce platnosti Vyjádření, ii) změnou rozsahu Zájmového území či změnou Důvodu Vyjádření uvedeného v Žádosti a/nebo iii) jakýmkoliv porušením kterékoliv povinnosti stanovené Všeobecnými podmínkami ochrany SEK, to vše v závislosti na tom, která ze skutečností rozhodná pro pozbytí platnosti Vyjádření nastane nejdříve.

Společnost CETIN a.s. vydáním tohoto Vyjádření poskytla Žadateli pro Žadatelem určené a vyznačené Zájmové území veškeré informace o SEK dostupné společnosti CETIN a.s. ke dni podání Žádosti.


Ze strany společnosti CETIN a.s. může v některých případech docházet ke zpracování Vašich osobních údajů. Ke zpracování Vašich osobních údajů dochází vždy v souladu s platnými právními předpisy. Konkrétní zásady a podmínky zpracování osobních údajů společnosti CETIN a.s. jsou dostupné na stránce <https://www.cetin.cz/zasady-ochrany-osobnich-udaju>.

V případě dotazů k Vyjádření kontaktujte prosím asistenční linku 238 461 111.

Přílohami Vyjádření jsou:

- Všeobecné podmínky ochrany SEK
- Informace k vytýčení SEK ve vlastnictví společnosti CETIN a.s.
- Situační výkres (obsahuje Zájmové území určené a vyznačené Žadatelem a výřezy účelové mapy SEK)

Vyjádření vydala společnost **CETIN a.s.** dne: 15. 3. 2023.



CETIN a.s.
Českomoravská 2510/19, Libeň
190 00 Praha 9
DIČ: CZ04084063

102

Číslo jednací: 64652/23

Číslo žádosti: 0123 208 266

VŠEOBECNÉ PODMÍNKY OCHRANY SÍTĚ ELEKTRONICKÝCH KOMUNIKACÍ společnosti CETIN a.s.**1. PLATNOST VŠEOBECNÝCH PODMÍNEK**

- i) Tyto Všeobecné i podmínky ochrany sítě elektronických komunikací (dále jen **"VPOSEK"**) tvoří součást Vyjádření (jak je tento pojem definován níže v článku 2 VPOSEK).
- ii) V případě rozporu mezi Vyjádřením a těmito VPOSEK mají přednost ustanovení Vyjádření, pokud není těmito VPOSEK stanoveno jinak.

2. DEFINICE

Níže uvedené termíny, jsou-li použity v těchto VPOSEK a uvozeny velkým písmenem, mají následující význam:

"CETIN" znamená CETIN a.s. se sídlem Českomoravská 2510/19, Libeň, 190 00 Praha 9, IČO: 04084063, zapsaná v obchodním rejstříku vedeném Městským soudem v Praze pod spz. B 20623;

"Den" je kalendářní den;

"Kabelovod" podzemní zařízení sestávající se z tělesa Kabelovodu a kabelových komor, sloužící k zatahování kabelů a ochranných trubek;

"Občanský zákoník" znamená zákon č. 89/2012 Sb., občanský zákoník, ve znění pozdějších předpisů;

"POS" je zaměstnanec společnosti CETIN, pověřený ochranou sítě, Richard Morávek, tel.: 736 275 959, e-mail: moravek.r@cetin.cz;

"Pracovní den" znamená Den, který není v České republice dnem pracovního klidu nebo státem uznaným svátkem;

"Příslušné požadavky" znamená jakýkoli a každý příslušný právní předpis, vč. technických norem, nebo normativní právní akt veřejné správy či samosprávy, nebo jakékoli rozhodnutí, povolení, souhlas nebo licenci, včetně podmínek, které s ním souvisí;

"Překládka" je stavba spočívající ve změně trasy vedení SEK ve vlastnictví CETIN nebo přemístění zařízení SEK ve vlastnictví CETIN; Stavebník, který Překládku vyvolal, je dle ustanovení § 104 odst. 17 Zákona o elektronických komunikacích povinen uhradit společnosti CETIN veškeré náklady na nezbytné úpravy dotčeného úseku SEK, a to na úrovni stávajícího technického řešení;

"SEK" je síť elektronických komunikací ve vlastnictví CETIN;

"Stavba" je stavba a/nebo činnost ve vztahu, k níž bylo vydáno Vyjádření, a je prováděna Stavebníkem a/nebo Žadatelem v souladu s Příslušnými požadavky, povolená příslušným správním rozhodnutím vydaným dle Stavebního zákona;

"Stavebník" je osoba takto označená ve Vyjádření;

"Stavební zákon" je zákon č. 183/2006 Sb., o územním plánování a stavebním řádu;

"Vyjádření" je vyjádření o existenci sítě elektronických komunikací vydané společností CETIN dne 15. 3. 2023 pod č.j. 64652/23;

"Zájmové území" je území označené Žadatelem a/nebo Stavebníkem v Žádosti;

"Situační výkres" je výkres, který je přílohou Vyjádření a obsahuje Zájmové území určené a vyznačené Žadatelem v Žádosti a výřezy účelové mapy SEK;

"Zákon o elektronických komunikacích" je zákon č. 127/2005 Sb., o elektronických komunikacích a o změně některých souvisejících zákonů, ve znění pozdějších předpisů;

"Žadatel" je osoba takto označená ve Vyjádření.

"Žádost" je žádost, kterou Žadatel a/nebo Stavebník požádal CETIN o vydání Vyjádření.

3. PLATNOST A ÚČINNOST VPOSEK

Tyto VPOSEK jsou platné a účinné Dnem odeslání Vyjádření na i) adresu elektronické pošty Stavebníka a/nebo Žadatele uvedenou v Žádosti nebo ii) adresu pro doručení prostřednictvím poštovní přepravy uvedenou Stavebníkem a/nebo Žadatelem v Žádosti.

4. OBECNÁ PRÁVA A POVINNOSTI STAVEBNÍKA A/NEBO ŽADATELE

- (i) Stavebník, Žadatel je výslovně srozuměn s tím, že SEK je veřejně prospěšným zařízením, byla zřízena ve veřejném zájmu a je chráněna Příslušnými požadavky.
- (ii) SEK je chráněna ochranným pásmem, jehož rozsah je stanoven (a) ustanovením § 102 Zákona o elektronických komunikacích a/nebo (b) právními předpisy účinnými před Zákonem o elektronických komunikacích, není-li Příslušnými požadavky stanoveno jinak.
- (iii) Stavebník, Žadatel nebo jím pověřená třetí osoba, je povinen při provádění Stavby nebo jiných prací, při odstraňování havárií a projektování staveb, řídit se Příslušnými požadavky, správnou praxí v oboru stavebnictví a technologickými postupy a je povinen učinit veškerá nezbytná opatření vyžadovaná Příslušnými požadavky k ochraně SEK před poškozením. Povinnosti dle tohoto odstavce má Stavebník rovněž ve vztahu k SEK, které se nachází mimo Zájmové území.
- (iv) Při zjištění jakéhokoliv rozporu mezi údaji v Situačním výkresu, který je přílohou Vyjádření a skutečným stavem, je Stavebník a/nebo Žadatel povinen bez zbytečného odkladu, nejpozději Den následující po zjištění takové skutečnosti, zjištěný rozpor oznámit POS.
- (v) Stavebník, Žadatel nebo jím pověřená třetí osoba, je povinen každé poškození či krádež SEK bezodkladně, nejpozději Den následující po zjištění takové skutečnosti, oznámit takovou skutečnost dohledovému centru společnosti CETIN na telefonní číslo +420 238 464 190.
- (vi) Bude-li Stavebník, Žadatel nebo jím pověřená třetí osoba na společnosti CETIN požadovat, aby se jako účastník správního řízení, pro jehož účely bylo toto Vyjádření vydáno, vzdala práva na odvolání proti rozhodnutí vydanému ve správním řízení, je oprávněn kontaktovat POS.

5. POVINNOSTI STAVEBNÍKA PŘI PŘÍPRAVĚ STAVBY

- (i) Při projektování Stavby je Stavebník povinen zajistit, aby projektová dokumentace Stavby (i) zohledňovala veškeré požadavky na ochranu SEK vyplývající z Příslušných požadavků, zejména ze Zákona o elektronických komunikacích a Stavebního zákona, (ii) respektovala správnou praxi v oboru stavebnictví a technologické postupy a (iii) umožňovala, aby i po provedení a umístění Stavby dle takové projektové dokumentace byla společnost CETIN, jako vlastník SEK schopna bez jakýchkoli omezení a překážek provozovat SEK, provádět údržbu a opravy SEK.
- (ii) Nebude-li možné projektovou dokumentaci zajistit některý, byť i jeden z požadavků dle předchozího odstavce (i) a/nebo umístění Stavby by mohlo způsobit, že nebude naplněn některý, byť i jeden z požadavků dle předchozího odstavce (i), vyvolá Stavebník Překládku.
- (iii) Při projektování Stavby, která se nachází nebo je u ní zamýšleno, že se bude nacházet v ochranném pásmu radiových tras společnosti CETIN a překračuje výšku 15 m nad zemským povrchem, a to včetně dočasných objektů zařízení staveniště (jeřáby, konstrukce, atd.) je Stavebník povinen písemně kontaktovat POS za účelem získání konkrétního stanoviska a podmínek k ochraně radiových tras společnosti CETIN a pro určení, zda Stavba vyvolá Překládku. Ochranné pásmo radiových tras v šíři 50m je zakresleno do situačního výkresu, který je součástí tohoto Vyjádření.

VŠEOBECNÉ PODMÍNKY OCHRANY SÍTĚ ELEKTRONICKÝCH KOMUNIKACÍ společnosti CETIN a.s.

- (iv) Pokud se v Zájmovém území nachází podzemní silové vedení (NN) ve vlastnictví společnosti CETIN, je Stavebník povinen ve vztahu k projektové dokumentaci zajistit totéž, co je uvedeno pod písm (i) tohoto článku 5, přičemž platí, že Stavebník vyvolá Překládku v případech uvedených pod písm (ii) tohoto článku 5.
- (v) Stavebník je povinen při projektování Stavby, která je stavbou (a) zařízení silových elektrických sítí (VN, VVN a ZVVN) a/nebo (b) trakčních vedení, provést výpočet či posouzení rušivých vlivů na SEK, zpracovat ochranná opatření, to vše dle a v souladu s Příslušnými požadavky. Stavebník je povinen nejpozději třicet (30) Dnů před podáním žádosti o vydání příslušného správního rozhodnutí k umístění Stavby dle Stavebního zákona předat POS výpočet či posouzení rušivých vlivů na SEK a zpracovaná ochranná opatření.
- (vi) Je-li Stavba v souběhu s Kabelovodem, nebo Kabelovod kříží, je Stavebník povinen nejpozději ke Dni, ke kterému započne se zpracováním projektové dokumentace ke Stavbě, oznámit POS a projednat s POS (a) veškeré případy, kdy trajektorie podvrtná a protlaků budou vedeny ve vzdálenosti menší, než je 1,5 m od Kabelovodu a (b) jakékoliv výkopové práce, které budou nebo by mohly být vedeny v úrovni či pod úrovní Kabelovodu nebo kabelové komory.
- (vii) Je-li Stavba umístěna nebo má být umístěna v blízkosti Kabelovodu, ve vzdálenosti menší, než jsou 2 m nebo kříží-li Stavba Kabelovod ve vzdálenosti menší, než je 0,5 m nad nebo kdekoliv pod Kabelovodem, je Stavebník povinen předložit POS k posouzení zakreslení Stavby v příčných řezech, přičemž do příčného řezu je Stavebník rovněž povinen zakreslit profil kabelové komory.

6. POVINNOSTI STAVEBNÍKA PŘI PROVÁDĚNÍ STAVBY

- (i) Stavebník je před započítím jakýchkoliv zemních prací ve vztahu ke Stavbě povinen vytyčit trasu SEK na terénu dle Příslušných požadavků a dle Stavebního zákona. S vytyčenou trasou SEK je Stavebník povinen seznámit všechny osoby, které budou anebo by mohly zemní práce ve vztahu ke Stavbě provádět. V případě porušení této povinnosti bude Stavebník odpovědný společnosti CETIN za náklady a škody, které porušením této povinnosti společnosti CETIN vzniknou a je povinen je společnosti CETIN uhradit.
- (ii) Pět (5) Pracovních dnů před započítím jakýchkoliv prací ve vztahu ke Stavbě je Stavebník povinen oznámit společnosti CETIN, že zahájí práce či činnosti ve vztahu ke Stavbě. Písemné oznámení dle předchozí věty zašle Stavebník na adresu elektronické pošty POS a bude obsahovat minimálně číslo jednací Vyjádření a kontaktní údaje Stavebníka.
- (iii) Stavebník je povinen zabezpečit a zajistit SEK proti mechanickému poškození, a to zpravidla dočasným umístěním silničních betonových panelů nad kabelovou trasou SEK. Do doby, než je zajištěna a zabezpečena ochrana SEK proti mechanickému poškození, není Stavebník oprávněn přejíždět vozidly nebo stavební mechanizací kabelovou trasu SEK. Při přepravě vysokých nákladů nebo při projíždění stroji, vozidly či mechanizací pod nadzemním vedením SEK je Stavebník povinen prověřit, zda výška nadzemního vedení SEK je dostatečná a umožňuje spolehlivý a bezpečný způsob přepravy nákladu či průjezdu strojů, vozidel či mechanizace.
- (iv) Při provádění zemních prací v blízkosti SEK je Stavebník povinen postupovat tak, aby nedošlo ke změně hloubky uložení nebo prostorového uspořádání SEK. V místech, kde SEK vystupuje ze země do budovy, rozváděče, na sloup apod. je Stavebník povinen vykonávat zemní práce se zvýšenou mírou opatrnosti, výkopové práce v blízkosti sloupů nadzemního vedení SEK je Stavebník povinen provádět v takové vzdálenosti od sloupu nadzemního vedení SEK,

- kteřá je dostatečná k tomu, aby nedošlo nebo nemohlo dojít k narušení stability sloupu nadzemního vedení SEK. Stavebník je povinen zajistit, aby jakoukoliv jeho činností nedošlo bez souhlasu a vědomí společnosti CETIN (a) ke změně nivelety terénu, a/nebo (b) k výsadbě trvalých porostů, a/nebo (c) ke změně rozsahu a změně konstrukce zpevněných ploch. Pokud došlo k odkrytí SEK, je Stavebník povinen SEK po celou dobu odkrytí náležitě zabezpečit proti prověšení, poškození a odcizení.
- (v) Zjistí-li Stavebník kdykoliv během provádění prací ve vztahu ke Stavbě jakýkoliv rozpor mezi údaji v projektové dokumentaci a skutečností, je povinen bezodkladně přerušit práce a oznámit zjištěný rozpor na adresu elektronické pošty POS. Stavebník není oprávněn pokračovat v pracích ve vztahu ke Stavbě do doby, než získá písemný souhlas POS s pokračováním prací.
- (vi) Stavebník není bez předchozího písemného souhlasu společnosti CETIN oprávněn manipulovat s kryty kabelových komor, jakkoliv zakrývat vstupy do kabelových komor, a to ani dočasně, vstupovat do kabelových komor, jakkoliv manipulovat s případně odkrytými prvky SEK či s jakýmkoliv jiným zařízením se SEK souvisejícím. Rovněž bez předchozího písemného souhlasu společnosti CETIN není Stavebník oprávněn umístit nad trasou Kabelovodu jakoukoliv jinou síť technické infrastruktury v podélném směru.
- (vii) Byla-li v souladu s Vyjádřením a těmito VPOSEK odkryta SEK je Stavebník povinen tři (3) Pracovní dny před zakrytím SEK písemně oznámit POS zakrytí SEK a vyzvat ho ke kontrole před zakrytím. Oznámení Stavebníka dle předchozí věty musí obsahovat minimálně předpokládaný Den zakrytí, číslo jednací Vyjádření a kontaktní údaje Stavebníka. Stavebník není oprávněn provést zakrytí do doby, než získá písemný souhlas POS se zakrytím.

7. ROZHODNÉ PRÁVO

Vyjádření a VPOSEK se řídí českým právem, zejména Občanským zákoníkem, Zákonem o elektronických komunikacích a Stavebním zákonem. Veškeré spory z Vyjádření či VPOSEK vyplývající budou s konečnou platností řešeny u příslušného soudu České republiky.

8. PÍSEMNÝ STYK

Písemným stykem či pojmem „písemně“ se pro účely Vyjádření a VPOSEK rozumí předání zpráv jedním z těchto způsobů:

- v listinné podobě;
- e-mailovou zprávou se zaručeným elektronickým podpisem dle zák. č. 227/2000 Sb., o elektronickém podpisu a o změně některých dalších zákonů (zákon o elektronickém podpisu), ve znění pozdějších předpisů;

9. ZÁVĚREČNÁ USTANOVENÍ

- (i) Stavebník, Žadatel nebo jím pověřená třetí osoba je počínaje Dnem převzetí Vyjádření povinen užít informace a data uvedená ve Vyjádření pouze a výhradně k účelu, pro který mu byla tato poskytnuta. Stavebník, Žadatel nebo jím pověřená třetí osoba není oprávněn informace a data rozmnožovat, rozšiřovat, pronajímat, půjčovat či jinak umožnit jejich užívání třetí osobou bez předchozího písemného souhlasu společnosti CETIN.
- (ii) Pro případ porušení kterékoliv z povinností Stavebníka, Žadatele nebo jím pověřené třetí osoby, založené Vyjádřením /nebo těmito VPOSEK je Stavebník, Žadatel či jím pověřená třetí osoba odpovědný za veškeré náklady a škody, které společnosti CETIN vzniknou porušením povinností Stavebníka, Žadatele nebo jím pověřené třetí osoby.

Číslo jednací: 64652/23

Číslo žádosti: 0123 208 266

Informace k vytyčení SEK

V případě požadavku na vytyčení PVSEK společnosti CETIN a.s. se, prosím, obračejte na společnosti uvedené níže.

CETIN a.s. - středisko Morava střed

se sídlem: Českomoravská 2510/19, Libeň, 190 00 Praha 9
IČ: 04084063 DIČ: CZ04084063
kontakt: tel: 238461649 obslužná doba po-pa 7 - 15 hod

Vegacom, a.s. - výhradní dodavatel společnosti CETIN a.s.

se sídlem: Velkomoravská 87, 695 01 Hodonín
IČ: 25788680 DIČ: CZ25788680
kontakt: Jaroslav Kovalčík, mobil: 725936197, e-mail: kovalcik@vegacom.cz
Luboš Bodzik, mobil: 603855439, e-mail: bodzik@vegacom.cz

ALPROTEL GROUP, s.r.o.

se sídlem: Dobrá 543 Frýdek-Místek PSČ 739 51
IČ: 25863037 DIČ: CZ25863037
kontakt: Libor Kašperlík, mobil: 602783894, e-mail: kasperlik@alprotel.cz

ELTEKO, spol. s r.o.

se sídlem: bří Jaroňků 4063, 760 01 Zlín
IČ: 46342401 DIČ:
kontakt: Pavel Hrabovský, mobil: 603 226 502, e-mail: vytycovani@seznam.cz

GIS-STAVINVEST, a.s.

se sídlem: Pražská 1156, Pelhřimov
IČ: 25163558 DIČ: CZ25163558
kontakt: Petr Novák, mobil: 737 286 334, tel/fax: 596 541 102, e-mail: ostrava@gis-stavinvest.cz

KATES, spol. s r.o.

se sídlem: Důlní 889, 735 35 Horní Suchá
IČ: 47680954 DIČ:
kontakt: Stanislav Knebl, tel.: 596426011, mobil: 736626762, e-mail: knebl.kates@seznam.cz

Michlovský-stavební s.r.o.

se sídlem: Salaš 99, 763 51 Zlín
IČ: 27714080 DIČ: CZ 27714080
kontakt: Jan Stupka, tel.: 577125055, mobil: 605200751, e-mail: stupka@michlovsky.cz

Daniel Kusák

se sídlem: Osvooboditelů 1200, 742 21 Kopřivnice
IČ: 63341620 DIČ:
kontakt: Daniel Kusák, mobil: 602445980, e-mail: vytyc@seznam.cz

NOVOMONT s.r.o.

se sídlem: 8.května 31, 787 01 Šumperk
IČ: 25394525 DIČ: CZ25394525
kontakt: Oldřich Slaviček, mobil: 777333596, e-mail: o.slavicek@atlas.cz

Číslo jednací: 64652/23

Číslo žádosti: 0123 208 266

OPTOMONT, a.s.

se sídlem: Na Najmanské 915, 710 00 Ostrava

IČ: 25355759

DIČ: CZ25355759

kontakt: Bogdan Kaleta, tel.: 558340911, mobil: 721521807, e-mail: bogdan.kaleta@optomont.cz

Sitel, spol. s r.o., středisko Zlín

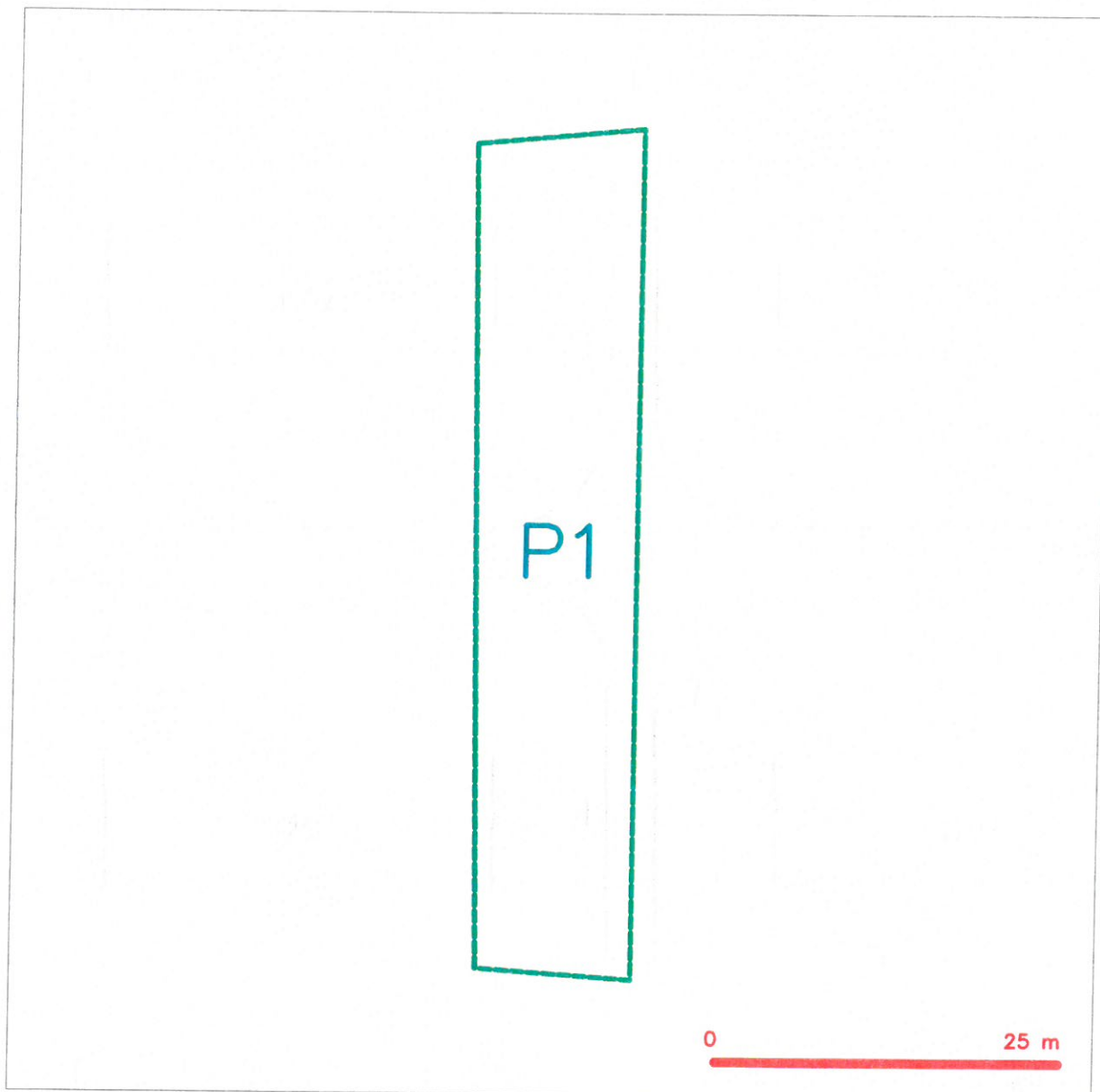
se sídlem: Vinohradská 74, 618 00 Brno-Černovice

IČ: 44797320

DIČ: CZ 44797320


kontakt: Karel Kutra, mobil: 725 584 166, email: kkutra@sitel.cz

SITUAČNÍ VÝKRES - ZÁJMOVÉ ÚZEMÍ

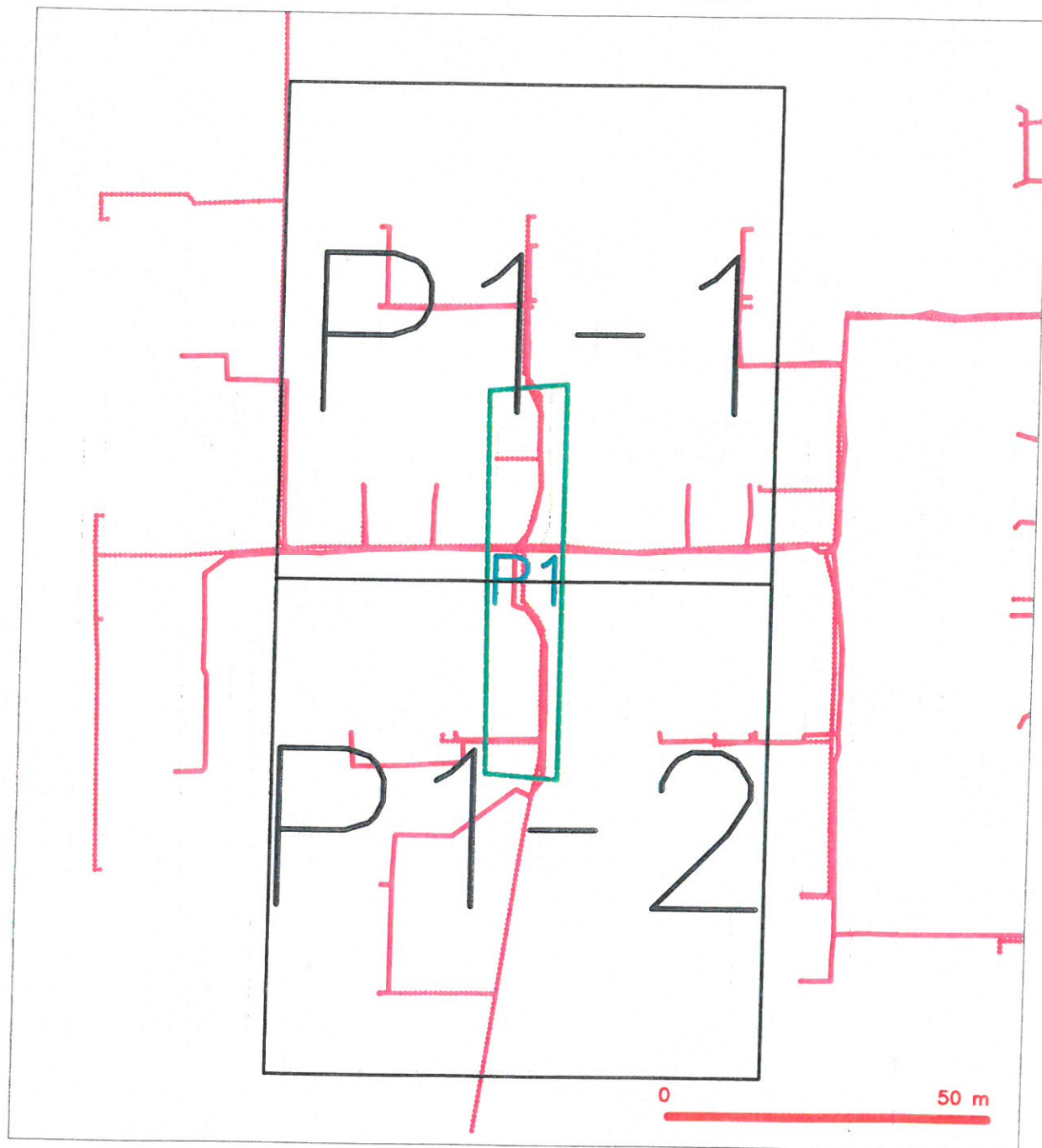


LEGENDA

 hranice zájmového území k vyjádření


CETIN a.s.
Českomoravská 2510/19, Libeň
190 00 Praha 9
DIČ: CZ04084063
102

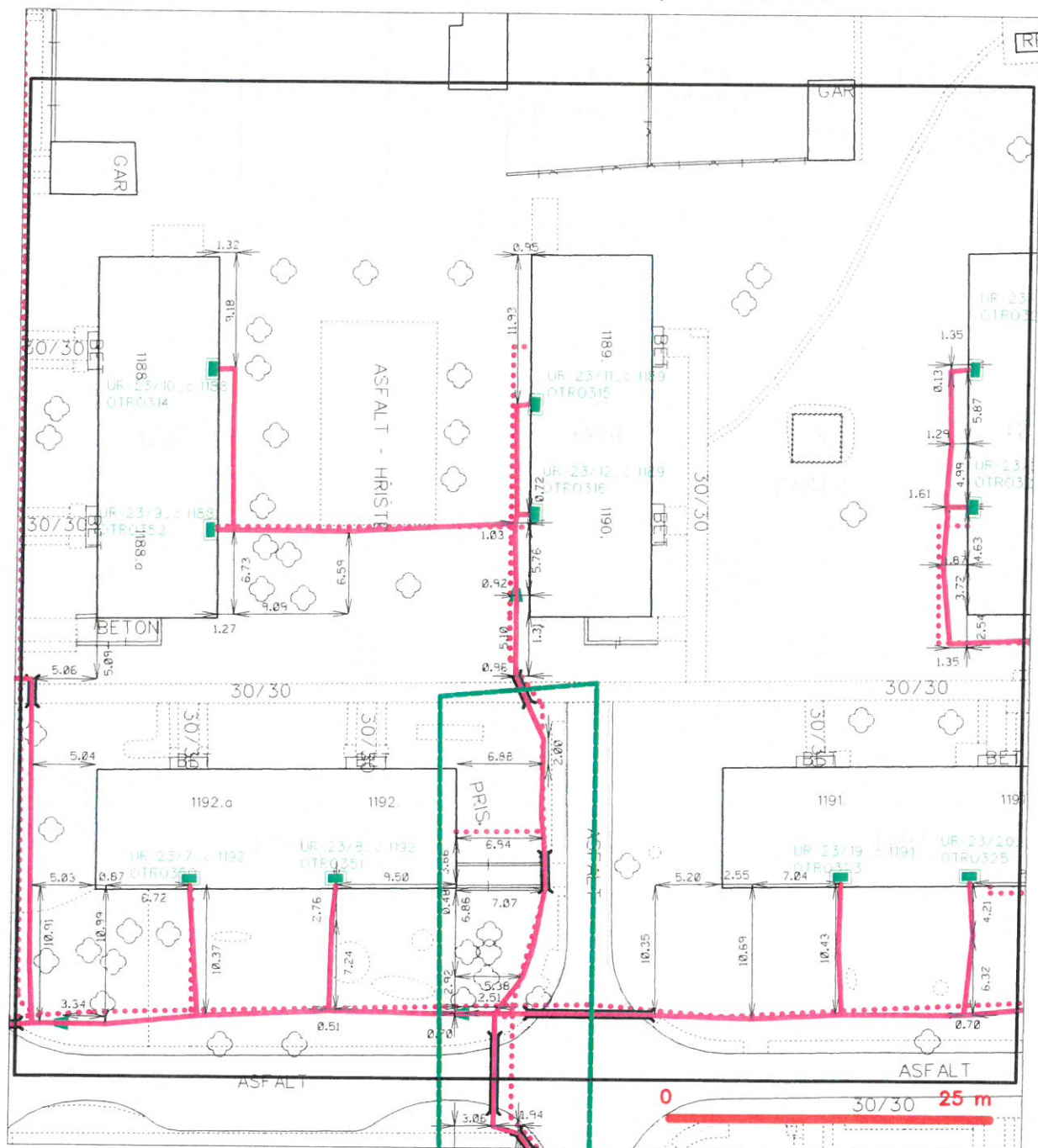
SITUAČNÍ VÝKRES - POLYGON 1



LEGENDA

	hranice zájmového území k vyjádření		nezaměřený průběh optického kabelu, HDPE trubky nebo souběh optického a metalického kabelu
	NV přípojka, území s NV přípojkou CETIN		radarové síť, ochranné pásmo radarové sítě
	zaměřený průběh metalického kabelu		nadzemní síť
	naměřený průběh optického kabelu, HDPE trubky nebo souběh optického a metalického kabelu		napravená síť
	nezaměřený průběh metalického kabelu		podzemní síť cizí
	nadzemní síť cizí		síť s NV
			Kolektor, kabelovna

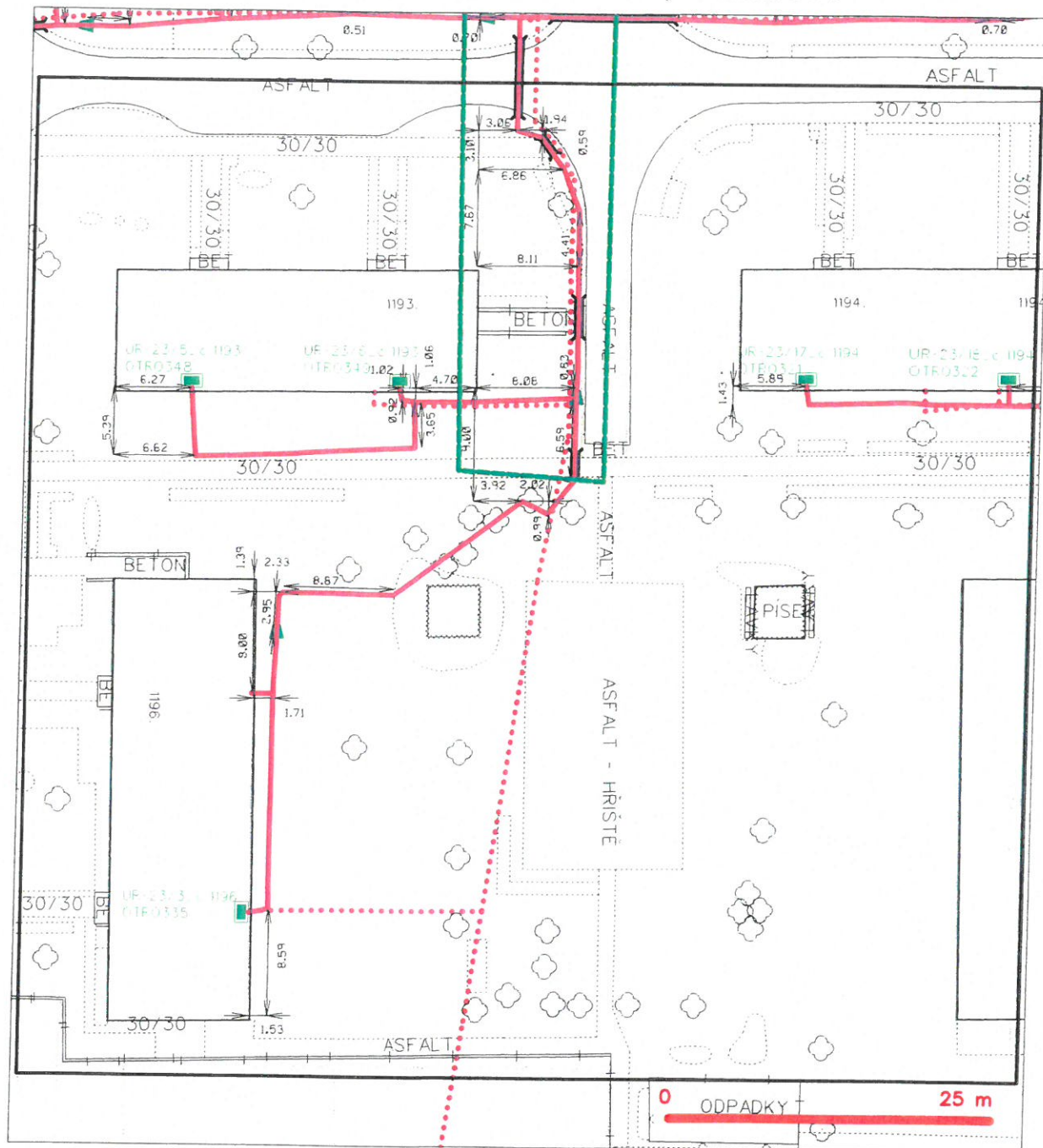
SITUAČNÍ VÝKRES - POLYGON 1, list kladu P1-1



LEGENDA

- | | | | |
|---|---|---|--|
|  | hranice rozptýleného území k vyjádření |  | nerozměřitelný průřez optického kabelu, HDPF trubky nebo souvisej optického a metalického kabelu |
|  | NN přípoja, území s NN přípojou ČEZ NN |  | radiové síť, ochranné pasmo radiové sítě |
|  | zoměření průřezu metalického kabelu |  | rademění síť |
|  | zoměření průřezu optického kabelu, HDPF trubky nebo souvisej optického a metalického kabelu |  | negradované síť |
|  | nerozměřitelný průřez metalického kabelu |  | podzemní síť cizí |
|  | rademění síť cizí |  | síť s NN |

SITUAČNÍ VÝKRES - POLYGON 1, list kladu P1-2



LEGENDA

- | | | | |
|--|--|--|--|
| | hranice zájmového území k vyjádření | | nezaměřený průběh optického kabelu, HDPE trubky nebo souběh optického a metalického kabelu |
| | NV přípojka, území s NV přípojkou CETIN | | radarové síť, ochranné pásmo radarové sítě |
| | zaměřený průběh metalického kabelu | | podzemní síť |
| | zaměřený průběh optického kabelu, HDPE trubky nebo souběh optického a metalického kabelu | | napravná síť |
| | nezaměřený průběh metalického kabelu | | podzemní síť cizí |
| | podzemní síť cizí | | síť s NV |
| | | | troubička, kabelová |

naše značka
5002780287
vyřizuje
Simona Michalíková
datum
09.03.2023

Marcela Sedlarova
Polní I 1128
76302 Zlín

Věc:

OTROKOVICE-REVITALIZACE SÍDLIŠTĚ MORAVANSKÉ-1.STAVBA-PARKOVACÍ STÁNÍ U Č.P. 1192-1193

K.ú. - p.č.: Otrokovice

Stavebník: město Otrokovice, nám. 3. května 1340, 76502 Otrokovice

Účel stanoviska: Povolení stavby - stavební režim (ÚR+SP)

GasNet, s.r.o., jako provozovatel distribuční soustavy (PDS) a technické infrastruktury, zastoupený GasNet Služby, s.r.o., vydává toto stanovisko:

V ZÁJMOVÉM ÚZEMÍ STAVBY SE NACHÁZÍ TATO PLYNÁRENSKÁ ZAŘÍZENÍ A PLYNOVODNÍ PŘÍPOJKY (dále jen PZ):

- NTL PE 90 plynovody

Požadujeme respektovat průběh a ochranné pásmo plynárenského zařízení.

Plynovod a přípojky s navrtávacími T-kusy (dále jen zařízení) nesmí být uloženy v konstrukci komunikace - zpevněných ploch. Křížení a souběh inž. sítí s plynovodním zařízením musí být v souladu s ČSN 73 6005, tab. 1 a 2. Budované objekty (např. šachty, dopravní značky, sloupy atd.) musí dodržet od stávajícího zařízení světlou vzdálenost dle ČSN EN 12 007, TPG 702 04, čl. 14.5 a 14.6 - minimálně 1 m, tj. nesmí zasahovat do ochranného pásma zařízení - plynovodu! Nad plynárenským zařízením nesmí být souběžně umístěny obrubníky nebo jiné zařízení s pevným základem. Povrch nad plynárenským zařízením doporučujeme zhotovit z rozebíratelného materiálu. Požadujeme dodržet krytí plynovodu dle ČSN 73 6005.

V případě změny nivelety terénu doporučujeme před zahájením stavby provést ručně kopané sondy pro ověření hloubky uložení potrubí.

Zemní práce nesmí být prováděny do větší hloubky než 40 cm nad povrchem stávajícího plynárenského zařízení.

Při realizaci stavby je nutno dodržovat veškerá pravidla stanovená pro práce v ochranném pásmu (OP) plynárenského zařízení a plynovodních přípojek, které činí 1 m na každou stranu měřeno kolmo od obrysu plynovodu a přípojek. V tomto pásmu nesmí být umísťovány žádné nadzemní stavby, prováděna skládka materiálu a výšková úprava terénu. Veškeré stavební práce budou prováděny v OP výhradně ručním způsobem a musí být vykonávány tak, aby v žádném případě nenarušily bezpečný provoz uvedených plynárenských zařízení a plynovodních přípojek.

Pokud realizace stavby vyvolá výškovou nebo směrovou úpravu trasy plynárenského zařízení, bude toto posuzováno jako přeložka. Náklady budou hrazeny investorem stavby.

Toto stanovisko se netýká žádných úprav plynárenského zařízení v zájmovém území.

Případně nutno řešit samostatně (<https://www.gasnet.cz/cs/kontakt-ni-system/>)

Současně si vyhrazujeme upřesnění nebo rozšíření našich podmínek při zjištění situace na místě.

PŘED ZAHÁJENÍM STAVBY BUDE PROVEDENO PŘESNÉ VYTÝČENÍ PZ, viz. odst.1 tohoto stanoviska – poskytnutý zákres je pouze ORIENTAČNÍ.

GasNet Služby, s.r.o.

Plynárenská 499/1 · Zábřehovice · 602 00 Brno · T 555 90 10 10 · www.gasnet.cz

IČ: 27935311 · DIČ: CZ27935311

Zápis do obchodního rejstříku: Krajský soud v Brně, sp. zn. C 57165, dne 26. 7. 2007

Certificate of incorporation: Regional Court in Brno, ref. number C 57165, on 26th July 2007

Zákaznická linka GasNet 555 90 10 10, info@gasnet.cz, www.gasnet.cz

V rozsahu této stavby souhlasíme s povolením stavby dle zákona 183/2006 Sb. ve znění pozdějších předpisů. Tento souhlas platí pro územní řízení, řízení o územním souhlasu, veřejnoprávní smlouvy pro umístění stavby, zjednodušené územní řízení, ohlášení, stavební řízení, společné územní a stavební řízení, vodoprávní řízení, veřejnoprávní smlouvu o provedení stavby nebo oznámení stavebního záměru s certifikátem autorizovaného inspektora.

Pokud se stane stanovisko v době své platnosti součástí rozhodnutí stavebního úřadu (bude citována naše značka stanoviska), prodlužuje se jeho platnost o dobu platnosti rozhodnutí stavebního úřadu.

V zájmovém území se mohou nacházet plynárenská zařízení jiných vlastníků či správců, případně i dlouhodobě nefunkční/neprovozovaná plynárenská zařízení bez dostupných informací o jejich poloze a vlastnictví.

Plynárenská zařízení a plynovodní přípojky (dále jen PZ) jsou dle ust. § 2925 zákona č. 89/2012 Sb., občanského zákoníku, provozovány jako zařízení zvlášť nebezpečná a z tohoto důvodu jsou chráněna ochranným pásmem dle zákona č. 458/2000 Sb. ve znění pozdějších předpisů.

Rozsah ochranného pásma je stanoven v zákoně 458/2000 Sb. ve znění pozdějších předpisů.

Stavební činnosti je možné realizovat pouze při dodržení podmínek stanovených v tomto stanovisku. Nebudou-li tyto podmínky dodrženy, budou stavební činnosti považovány dle § 68 zákona č. 458/2000 Sb. ve znění pozdějších předpisů za činnost bez našeho předchozího souhlasu. Při každé změně projektu nebo stavby (zejména trasy navrhovaných inženýrských sítí) je nutné požádat o nové stanovisko k této změně.

Nedodržení podmínek uvedených v tomto stanovisku zakládá odpovědnost stavebníka za vzniklé škody.

Za stavební činnosti se pro účely tohoto stanoviska považují všechny činnosti prováděné v ochranném pásmu PZ (tzn. bezvýkopové technologie a terénní úpravy) a činnosti mimo ochranné pásmo, pokud by takové činnosti mohly ohrozit bezpečnost a spolehlivost PZ (např. trhací práce, sesuvy půdy, vibrace, apod.).

Případné zřizování staveniště, skladování materiálů, stavebních strojů apod. bude realizováno mimo ochranné pásmo PZ (není-li ve stanovisku uvedeno jinak).

Při použití nákladních vozidel, stavebních strojů a mechanismů požadujeme zabezpečit případný přejezd přes PZ uložením betonových panelů v místě přejezdu PZ.

PŘI REALIZACI STAVBY BUDOU DODRŽENY TYTO PODMÍNKY PRO PROVÁDĚNÍ STAVEBNÍ ČINNOSTI:

(1) Před zahájením stavební činnosti bude provedeno vytyčení trasy a přesné určení uložení PZ. Vytyčení trasy provede příslušná regionální oblast ZDARMA. Formulář a kontakt naleznete na <https://www.gasnet.cz/cs/ds-vytyceni-pz/>, lze využít QR kód, který je uveden v tomto stanovisku. Při podání žádosti uvede žadatel naši značku (číslo jednací) uvedenou v úvodu tohoto stanoviska a sdělí termín zahájení a ukončení stavby. O provedeném vytyčení trasy bude sepsán protokol. Přesné určení uložení PZ (sondou) je povinen provést stavebník na svůj náklad.
BEZ VYTYČENÍ TRASY A PŘESNÉHO URČENÍ ULOŽENÍ PZ STAVEBNÍKEM NESMÍ BÝT VLASTNÍ STAVEBNÍ ČINNOST ZAHÁJENA. VYTYČENÍ POVAŽUJEME ZA ZAHÁJENÍ STAVEBNÍ ČINNOSTI V OCHRANNÉM A BEZPEČNOSTNÍM PÁSMU PZ. PROTOKOL O VYTYČENÍ MÁ PLATNOST 2 MĚSÍCE.

(2) Stavebník je povinen stavebnímu podnikateli prokazatelně předat kopii tohoto stanoviska. Převzetí kopie stvrdí stavební podnikatel stavebníkovi svým podpisem a zápisem do stavebního deníku. Pracovníci provádějící stavební činnosti budou prokazatelně seznámeni s polohou PZ, rozsahem ochranného pásma a těmito podmínkami.

(3) Bude dodržena mj. ČSN 73 6005, TPG 702 01, TPG 702 04, TPG 700 03, zákon č. 458/2000 Sb. ve znění pozdějších předpisů, případně další předpisy související s uvedenou stavbou.

(4) Při provádění stavební činnosti v ochranném pásmu PZ vč. přesného určení uložení PZ je stavebník povinen učinit taková opatření, aby nedošlo k poškození PZ nebo ovlivnění jejich bezpečnosti a spolehlivosti provozu. Nebude použito nevhodného nářadí, zemina bude těžena pouze ručně bez použití pneumatických, elektrických, bateriových a motorových nářadí.

(5) V případě použití bezvýkopových technologií (např. protlaku) bude před zahájením stavební činnosti provedeno úplné obnažení PZ v místě křížení na náklady stavebníka. Technologie musí být navržena tak, aby v místě křížení nebo souběhu s PZ byl dostatečný stranový nebo výškový odstup od PZ, který zajistí nepoškození PZ během prací a to s ohledem na použitou

bezvýkopovou technologii a všechny její účinky na okolní terén. V případě, že nemůže být tato podmínka dodržena, nesmí být použita bezvýkopová technologie.

(6) Odkrytá PZ budou v průběhu nebo při přerušení stavební činnosti řádně zabezpečena proti jejich poškození.

(7) Poklopy uzávěrů a ostatních armatur na PZ, vč. hlavních uzávěrů plynu (HUP) na odběrném plynovém zařízení udržovat stále přístupné a funkční po celou dobu trvání stavební činnosti.

(8) Bude zachována hloubka uložení PZ (není-li ve stanovisku uvedeno jinak).

(9) Stavebník je povinen neprodleně oznámit každé i sebemenší poškození PZ (vč. drobných vrypů do PE potrubí, poškození izolace, signalizačního vodiče, výstražné fólie, markeru atd.) na telefon 1239.

(10) Před provedením zásypu výkopu a v průběhu stavby bude provedena kontrola dodržení podmínek stanovených pro stavební činnosti v ochranném pásmu PZ. Povinnost kontroly se vztahuje i na PZ, která nebyla odhalena. Kontrolu provede příslušná regionální oblast (formulář a kontakt naleznete na <https://www.gasnet.cz/cs/ds-vytyceni-pz/>, lze využít QR kód, který je uveden v tomto stanovisku). Při žádosti uvede žadatel naši značku (číslo jednací) uvedenou v úvodu tohoto stanoviska. Kontrolu je třeba objednat min. 5 dnů předem.

Předmětem kontroly je také ověření dodržení stanovené odstupové vzdálenosti staveb, které byly povoleny v ochranném a bezpečnostním pásmu PZ.

(11) O provedené kontrole bude sepsán protokol. Bez provedené kontroly nesmí být PZ zasypána. Stavebník je povinen na základě výzvy provozovatele PZ, nebo jeho zástupce doložit průkaznou dokumentaci o nepoškození PZ během výstavby nebo provést na své náklady kontrolní sondy v místě styku stavby s PZ.

(12) Plynárenské zařízení a plynovodní přípojky budou před zásypem výkopu řádně podsypány a obsypány, bude provedeno zhutnění a bude osazena výstražná fólie žluté barvy, to vše v souladu s předpisem provozovatele distribuční soustavy „Zásady pro projektování, výstavbu, rekonstrukce a opravy“, který naleznete na <https://www.gasnet.cz/cs/technicke-dokumenty/> a v souladu s ČSN EN 12007-1-4, TPG 702 01, TPG 702 04.

(13) Neprodleně po skončení stavební činnosti budou řádně osazeny všechny poklopy a nadzemní prvky PZ.

(14) Pokud stavebník nedodrží podmínky stanovené tímto stanoviskem bude činnost stavebníka vyhodnocena provozovatelem PZ jako narušení ochranného nebo bezpečnostního pásma PZ a budou z toho vyvozeny příslušné důsledky.

Platí pouze pro území vyznačené v příloze tohoto stanoviska a to 24 měsíců ode dne jeho vydání.

V případě dotčení pozemku v majetku společnosti GasNet, s.r.o. je třeba dále projednat smluvní vztah k tomuto pozemku. Kontakt na projednání naleznete na adrese www.gasnet.cz/cs/kontaktni-system/, činnost "Smluvní vztahy - pozemky a budovy plynárenských zařízení".

Za správnost a úplnost dokumentace předložené s žádostí včetně jejího souladu s platnými předpisy plně zodpovídá její zpracovatel. Stanovisko nenahrazuje případná další stanoviska k jiným částem stavby.

V případě další korespondence nebo jednání (např. změna stavby) uvádějte naši značku - 5002780287 a datum tohoto stanoviska. Kontakty jsou k dispozici na <https://www.gasnet.cz/cs/kontaktni-system/>.



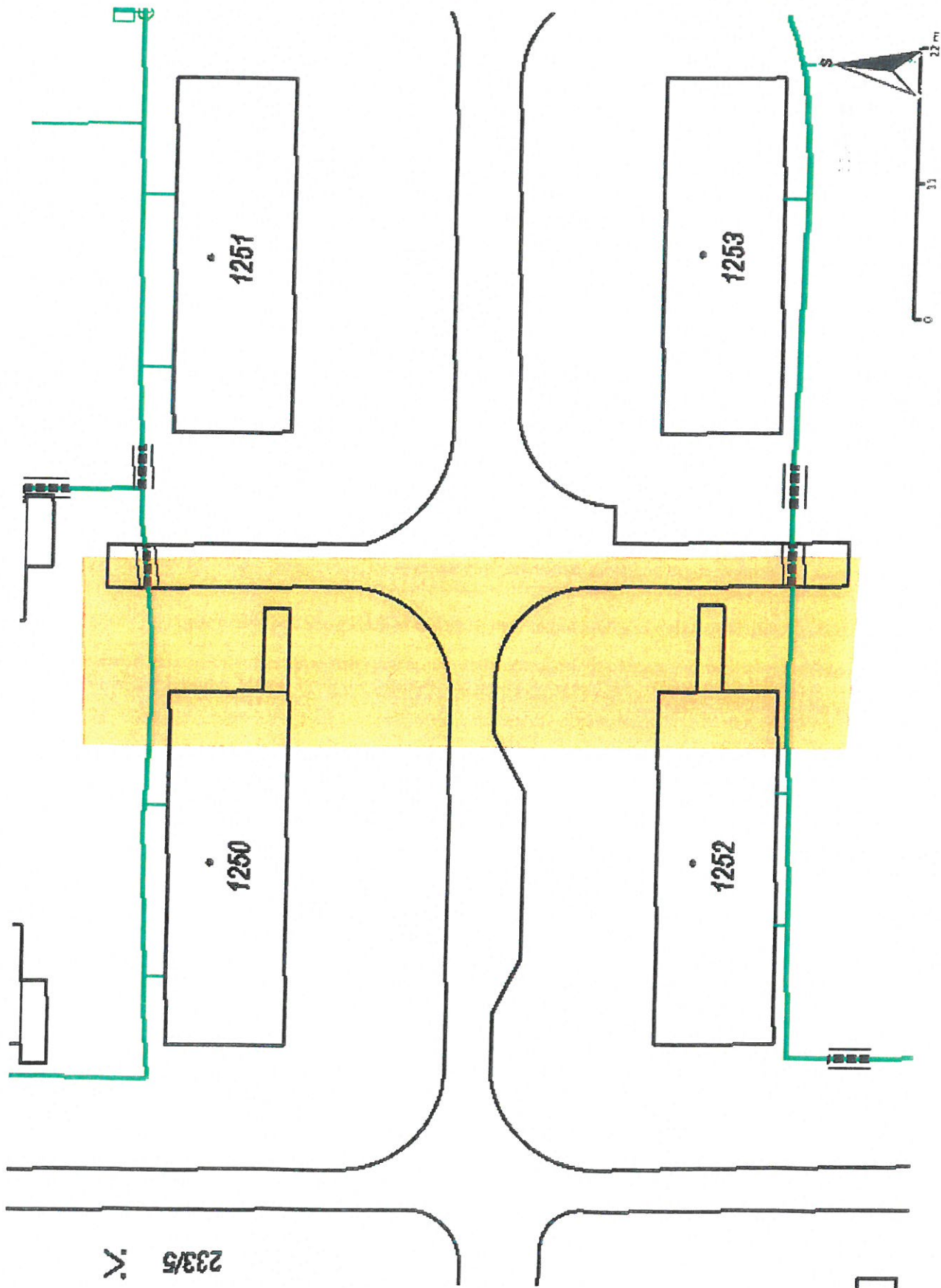
GasNet, s.r.o.
zastoupená společností GasNet Služby, s.r.o., IČ 27935311
Simona Michalíková
Technik externích požadavků-Morava
Oddělení zpracování ext.požadavků-Morava
SIMONA.MICHALIKOVA@GASNET.CZ



Zažádejte o vytyčení

Přílohy: Orientační zakres plynárenského zařízení, Detailní zakres plynárenského zařízení, Ověřená příloha žadatele

Provozovatel DS: GasNet, s.r.o.; Stavebník: město Otrokovice, nám. 3. května 1340, 76502 Otrokovice. K.ú.: Otrokovice.



Legenda:

	linie plynovodu
	NTL
	STL
	VTL
	WTL
	nefunkční
	plánovaná stavba před realizací
	ve výstavbě, neuvedeno do provozu
	regulační stanice
	ochranné zařízení
	kabel
	elektropřípojka
	kabel protikoroziční ochrany
	anodové uzemnění
	stanice katodové ochrany
	pásmo vlivu anodového uzemnění SKAO
	neplynovodní zařízení/
	technologie (linie/ bod/plocha)

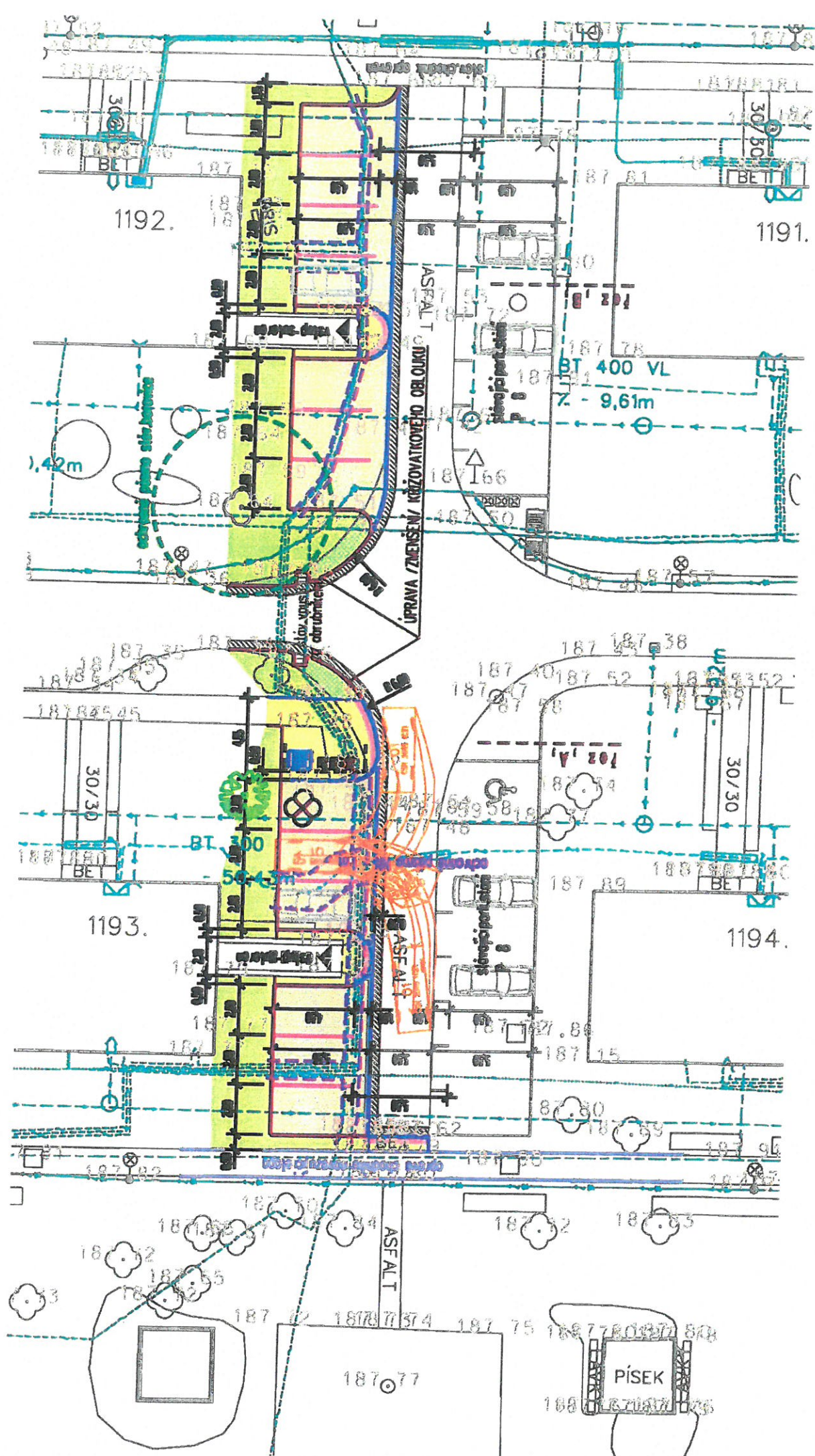
Příloha: Detailní zakres plynárenského zařízení. Tato příloha je nedílnou součástí stanoviska č. 5002780287 ze dne 09.03.2023.

Provozovatel DS: GasNet, s.r.o.; Stavebník: město Otrokovice, nám. 3. května 1340, 76502 Otrokovice. K.ú.: Otrokovice.



Příloha: Ověřená příloha žadatele. Tato příloha je nedílnou součástí stanoviska č. 5002780287 ze dne 09.03.2023.

Provozovatel DS: GasNet, s.r.o.; Stavebník: město Otrokovice, nám. 3. května 1340, 76502 Otrokovice. K.ú.: Otrokovice.



KÁČENÍSTNĚHO STROMU



PARKOVACÍ STÁNÍ - zastavovací plocha šedá 200/200





EG.D, a.s., Lidická 1873/36, Černá Pole, 602 00 Brno

Marcela Sedlarova
Polní I 1128/1128
763 02 Zlín

Otrokovice 02.03.2023

Vyjádření o existenci zařízení distribuční soustavy (elektrická síť) ve vlastnictví EG.D, a.s. a podmínkách práce v jeho blízkosti

Investor stavby: město Otrokovice
Název stavby: OTROKOVICE-REVITALIZACE SÍDLIŠTĚ
MORAVANSKÉ - 1.STAVBA-PARKOVACÍ
STÁNÍ U Č.P.1192-1193
Místo stavby: KÚ Otrokovice (716731), žadatelem vyznačené
zájmové území

Toto vyjádření slouží pro informaci o stávajícím elektrickém zařízení distribuční soustavy, vlastněném a provozovaném společností EG.D, a.s., a **není** vyjádřením pro územní a stavební řízení.

V zájmovém území výše uvedené stavby se nachází:
Podzemní vedení NN

Ke stavbě a činnosti v ochranných pásmech zařízení distribuční soustavy je investor povinen zajistit si písemný souhlas ve smyslu § 46 odst. 11 zákona č. 458/2000 Sb., o podmínkách podnikání a výkonu státní správy v energetických odvětvích, v platném znění.

Souhlas se stavbou a činností v ochranném pásmu zařízení distribuční soustavy uděluje EG.D, a.s. (dále jen EGD). S podáním žádosti o souhlas, prosím, předložte projektovou dokumentaci stavby s podrobným zákresem a okótováním umístění stavby v ochranném, případně bezpečnostním pásmu. Žádost můžete podat elektronicky na **www.egd.cz - Souhlas s činností a stavbou v ochranném pásmu.**

Kontakty na správce zařízení jsou uvedeny v závěru tohoto vyjádření.

Dovolte, abychom Vás upozornili, že při provádění zemních nebo jiných prací, které mohou ohrozit předmětné distribuční a sdělovací zařízení, jste povinni dle zákona č. 309/2006 Sb. a nařízení vlády č. 591/2006 Sb. učinit veškerá opatření, aby nedošlo ke škodám na výše uvedeném zařízení,

EG.D, a.s.
Poskytování informací k sítím
Zlínská 230
765 02 Otrokovice
www.egd.cz

Hana Štrkaňová
T +420-705623766
hana.strkanova@egd.cz

Naše značka
H18502-26233236

Sídlo společnosti:
Lidická 1873/36
Černá Pole
602 00 Brno
Společnost je zapsána
v Obchodním rejstříku
vedeném Krajským soudem
v Brně, v oddílu B, vložce 8477
IČ: 280 85 400
DIČ: CZ28085400



na majetku nebo na zdraví osob elektrickým proudem, zejména tím, že zajistíte:

1. Objednání přesného vytyčení distribuční sítě (trasy kabelu) v terénu, a to nejméně 14 dnů před zahájením prací v blízkosti podzemního kabelového vedení. V případě, že nebude možné trasu kabelu bezpečně určit pomocí vytyčovacího zařízení, je investor zemních prací povinen pro jednoznačné stanovení jeho polohy provést na určených místech a v nezbytném rozsahu ruční odkrytí kabelu podle pokynů zaměstnanců EGD.
Vytyčení kabelů VN, NN zajistí Marek Lidinec, tel.: 57716-3366, mail: marek.lidinec@egd.cz
2. Provádění zemních prací v ochranném pásmu kabelového vedení výhradně klasickým ručním nářadím bez použití jakýchkoli mechanismů s nejvyšší opatrností, nebude-li provozovatelem zařízení stanoveno jinak.
3. Výkopové práce v blízkosti nadzemního vedení budou prováděny tak, aby nedošlo k narušení stability podpěrných bodů a uzemňovací soustavy nebo nebyl jinak ohrožen provoz zařízení a bezpečnost osob. Zároveň požadujeme dodržovat platná ustanovení norem ČSN EN 50 110-1 a PNE 33 3302, zvláště pak minimální dovolené vzdálenosti od vedení:

Minimální dovolené vzdálenosti	Holé vodiče	Izolované vodiče
Nad budovami		
Nad neschůdnými částmi (sklon větší než 15°), vzdorující ohni	0,5 m	0,3 m
Nad schůdnými částmi (sklon menší nebo roven 15°), vzdorující ohni	4 m	3 m
Na budovách		
K budovám a jejich částem nebo vybavením	0,2 m	0,1 m
Kolem zedních oken		
Před oknem (pouze stávající vedení)	2 m	1 m
Nad oknem	0,2 m	0,1 m
Vedle okna	0,5 m	0,5 m
Pod oknem	1 m	1 m
Kolem střešních oken		
Před oknem	3 m	2 m
Nad oknem	1 m	1 m



Vedle okna	1 m	1 m
Pod oknem	1 m	1 m

4. Při provádění stavebních prací nesmí dojít k poškození a znepřístupnění zařízení distribuční soustavy.
5. Ohlášení jakéhokoliv poškození distribučního a sdělovacího zařízení na telefonním čísle Nonstop linky EGD **800 22 55 77**.

Kontakty správců zařízení:

VN+NN:

Regionální správa, Ladislav Buriánek, tel.: 57716-3373, mail: ladislav2.burianek@egd.cz

Vyjádření má platnost do 02.03.2025.

Upozorňujeme Vás na možnou polohovou odchylku vedení v přiložené situaci s informativním zákresem sítí.

Do přiložené a námi orazítované situace jsme informativně zakreslili:

- zeleně plně podzemní vedení NN
- zeleně čárkovaně nadzemní vedení NN
- polygon s černým obrysem podzemní chránička
- fialově plně zrušené podzemní vedení

Při vytyčení trasy zařízení i ke kontrole před záhozem a ke všem dalším, souvisejícím jednáním předložte, prosím, toto vyjádření.

S přátelským pozdravem

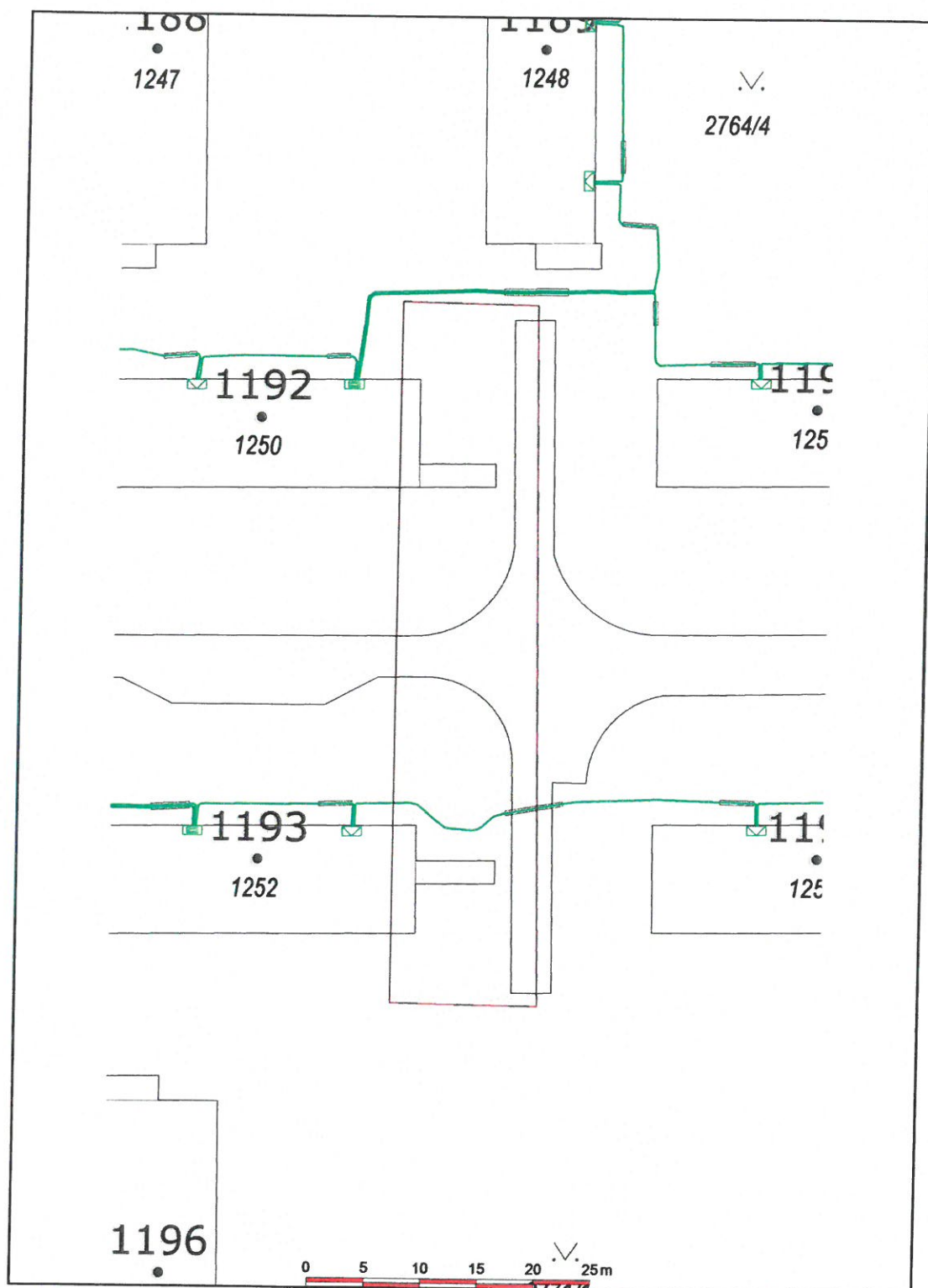
EG.D, a.s.

eg-d

EG.D, a.s.
Lidická 1873/36, Černá Pole, 602 00 Brno

001

Informativní zákres sítí **elektro** k žádosti 26233236



Datum 02.03.2023

eg·d

001

EG.D, s.r.o.
Lidická 1873/36, Černá Pole, 602 00 Brno

EG.D, a.s., Lidická 1873/36, Černá Pole, 602 00 Brno

Marcela Sedlarova
Polní I 1128/1128
763 02 Zlín

Otrokovice, 18.04.2023

Vyjádření k žádosti o souhlas se stavbou a činností v ochranném pásmu zařízení distribuční soustavy (elektrická síť) ve vlastnictví EG.D, a.s.

Toto vyjádření slouží pro potřeby řádného umístění, výstavby a užívání stavby a je vyjádřením pro územní a stavební řízení.

Předložili jste nám žádost o vyjádření ke stavbě a činnosti v ochranném pásmu:

Podzemní vedení NN

Název stavby: OTROKOVICE-REVITALIZACE SÍDLIŠTĚ
MORAVANSKÉ - 1.STAVBA-PARKOVACÍ STÁNÍ
U Č.P.1192-1193
Místo stavby: KÚ Otrokovice (716731), žadatelem vyznačené
zájmové území

Souhlasíme s provedením výše uvedené akce v ochranném pásmu zařízení distribuční soustavy při splnění těchto podmínek:

1. V ochranných pásmech (dále jen OP) zařízení distribuční soustavy budou při realizaci stavby/činnosti dle uděleného souhlasu dodrženy podmínky dle § 46 odst. 8 zákona č. 458/2000 Sb., v platném znění, kde se konstatuje, že v OP těchto zařízení je zakázáno pod písmeny:
c) provádět činnosti, které by mohly ohrozit spolehlivost a bezpečnost provozu těchto zařízení nebo ohrozit život, zdraví či majetek osob
d) provádět činnosti, které by znemožňovaly nebo podstatně znesnadňovaly přístup k těmto zařízením.
2. Zakreslení trasy nadzemního i podzemního vedení, vyskytujícího se v zájmovém území, do všech vyhotovení prováděcí dokumentace a jeho vyznačení dobře viditelným způsobem přímo v terénu. Jedná se zejména o místa křížení či souběhu trasy vedení s trasou pohybu mechanizace, s trasou vedení výkopů a podobně tak, aby pracující na staveništi byli o hranicích ochranného pásma trvale informováni.
3. Objednání přesného vytyčení distribuční sítě (trasy kabelu) v terénu, a to nejméně 14 dnů před zahájením prací v blízkosti podzemního kabelového

EG.D, a.s.

Regionální správa
Otrokovice
Zlínská 230
765 02 Otrokovice
www.egd.cz

Lubomír Zahradník
T +420-57716-3365
lubomir.zahradnik@egd.cz

Naše značka
L4570-27087555

Sídlo společnosti:
Lidická 1873/36
Černá Pole
602 00 Brno
Společnost je zapsána
v Obchodním rejstříku
vedeném Krajským soudem
v Brně, v oddílu B, vložce 8477
IČ: 280 85 400
DIČ: CZ28085400

vedení. V případě, že nebude možné trasu kabelu bezpečně určit pomocí vytyčovacího zařízení, je investor zemních prací povinen pro jednoznačné stanovení jeho polohy provést na určených místech a v nezbytném rozsahu ruční odkrytí kabelu podle pokynů technika EG.D, a.s. (dále jen EGD). **Vytyčení kabelů VN, NN zajistí Marek Lidinec, tel.: 57716-3366, mail: marek.lidinec@egd.cz.**

4. Provádění zemních prací v ochranném pásmu kabelového vedení výhradně klasickým ručním náradím bez použití jakýchkoli mechanismů s nejvyšší opatrností, nebude-li provozovatelem zařízení stanoveno jinak.
5. Vhodné zabezpečení obnaženého kabelu (podložení, vyvěšení, ...), aby nedošlo k jeho poškození poruchou nebo nepovolanou osobou a označení výstražnými tabulkami bude provedeno podle pokynů technika EGD. Další podmínky pro zabezpečení našeho zařízení si vyhrazujeme při vytyčení nebo po jeho odkrytí.
6. Vyřešení způsobu provedení souběhů a křížení výše zmíněné akce s rozvodným zařízením musí odpovídat příslušným ČSN.
7. Přizvání technika EGD ke kontrole křížovatek a souběhů před záhozem výkopu. O kontrole bude proveden zápis do montážního nebo stavebního deníku. Při nedodržení této podmínky budou poruchy, vzniklé na zařízení, odstraňovány na náklady investora stavby.
8. Po dokončení musí stavba z pohledu ochrany před provozními a poruchovými vlivy distribuční soustavy odpovídat příslušným normám, zejména PNE 33 3301, PNE 33 3302, PNE 34 1050, ČSN EN 50 341-1, PNE 33 0000-1, ČSN EN 50 522, ČSN EN 61 936-1, ČSN 73 6005.
9. Po dokončení stavby připomínáme, že v OP distribučního zařízení je dále zakázáno:
 - a) zřizovat bez souhlasu vlastníka těchto zařízení stavby či umisťovat konstrukce a jiná podobná zařízení, jakož i uskláňovat hořlavé a výbušné látky
 - b) provádět bez souhlasu jeho vlastníka zemní práce
 - c) u nadzemního vedení nechávat růst porosty nad výšku 3 m
 - d) u podzemního vedení vysazovat trvalé porosty a přejíždět vedení mechanizmy o celkové hmotnosti nad 6 t.
10. V projektové dokumentaci a při stavbě budou respektovány podmínky uvedené ve vyjádření č. 26233236, s platností do 02.03.2025, o existenci zařízení distribuční soustavy ve vlastnictví a provozování EGD a podmínkách práce v jeho blízkosti.
11. Veškerá stavební činnost v OP distribučního a sdělovacího zařízení bude před jejím zahájením konzultována s příslušným správcem zařízení (kontakty na správce zařízení jsou uvedeny v závěru tohoto vyjádření), který stanoví bezpečnostní opatření pro práce v OP příslušného rozvodného zařízení dle platné ČSN EN 50 110-1.
12. Veškeré práce s mechanizací, jejichž části se za provozu mohou přiblížit

k vodičům v OP nadzemního vedení 22 kV a výkopové práce v OP podzemního vedení 22 kV, je nutno provádět za beznapětového stavu vedení a vypnutí objednejte nejméně 25 kalendářních dnů předem. Práce s mechanizací v OP vedení 110 kV je nutno provádět za beznapětového stavu vedení a vypnutí objednejte nejpozději do 10. dne předchozího měsíce.

13. Dovolujeme si také upozornit, že investor stavby hradí náklady na dodatečné úpravy stávajícího zařízení distribuční soustavy, které jsou vyvolané stavbou. Jedná se např. o ochranu podzemního vedení přiložením dodatečné chráničky v místě vjezdů apod.

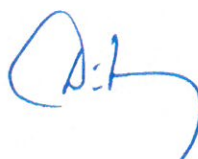
Kontakty správců zařízení:

Správce VN, NN, Ladislav Buriánek, tel.: 57716-3373, mail: ladislav2.burianek@egd.cz

V případě nedodržení podmínek, stanovených v tomto vyjádření, nedodržení vzdáleností a dalších ustanovení souvisejících norem a právních předpisů, v platném znění, nesouhlasíme po ukončení stavby s její kolaudací.

S přátelským pozdravem

EG.D, a.s.



eg·d

EG.D, a.s.

Lidická 1873/36, Černá Pole, 602 00 Brno

001

9.

Marcela Sedlářová
Projektová kancelář
Nám. T.G.Masaryka 588
760 01 Zlín

Váš dopis značky/ze dne:
02.03.2023

Naše značka:
105/AM/24/2023

Vyřizuje/linka:
Bc. Alena Mičková/577 649 236

Místo/datum:
Otrokovice/08.03.2023

Věc: „Revitalizace sídliště Moravanské – 1. stavba – parkovací stání u č. p. 1192-1193“

K. ú. – p. č.: Otrokovice [716731] – p. č. 2764/4, 2765/1, 2771/1

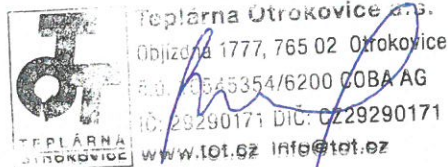
Žadatel: město Otrokovice

Účel vyjádření: Vyjádření k existenci sítí

Teplárna Otrokovice a. s. jako vlastník, provozovatel Energetického zařízení - distribuční sítě tepelné energie a technické infrastruktury, vydává toto vyjádření:

Po prostudování předložené dokumentace výše uvedené stavby Vám tímto sdělujeme, že v místě stavby se nenachází energetické zařízení v majetku společnosti Teplárna Otrokovice a. s. Upozorňujeme, že na pozemcích se nachází podzemní vedení horkovodu v majetku spol. TEHOS

Vyjádření je platné 24 měsíců ode dne jeho vydání.
S pozdravem



Pavel Švec
vedoucí investic a správy majetku

↗

Ve Zlíně
10. března 2023

Marcela Sedlářová
T.G. Masaryka 588
760 00 Zlín

č.j. ZLN/2023/052

Vyjádření o existenci sítě elektronických komunikací společnosti Internext 2000, s.r.o.

Pro účel: existence sítí

Žadatel: Marcela Sedlářová – projektová kancelář

Název stavby: OTROKOVICE-REVITALIZACE SÍDLIŠTĚ MORAVANSKÉ-1.STAVBA-PARKOVACÍ STÁNÍ U Č.P. 1192-1193

Při realizaci stavby dojde ke střetu se sítí INTERNEXT 2000, s. r. o.

Podmínky pro provádění stavebních prací v blízkosti vedení Veřejné komunikační sítě.

Při provádění stavebních zemních nebo jiných prací je stavebník povinen učinit nezbytná opatření, aby nedošlo k ohrožení, nebo poškození vedení.

- Při činnostech v blízkosti vedení je nutno respektovat pravidla stanovená právními předpisy pro ochranná pásma podzemního vedení komunikační sítě tak, aby nedošlo k poškození nebo zamezení přístupu k vedení.
- Ochranná pásma jsou vymezena vodorovnou vzdáleností od vnějšího líce stěny elektronických komunikací na každou stranu takto: sdělovací optický kabel má ochranné pásmo 40 cm, kabelové komory a pilířové rozvaděče mají ochranné pásmo 1 metr.
- V ochranném pásmu je zakázáno zřizovat stavby a jiná podobná zařízení. Dále není dovoleno měnit niveletu terénu, vysazovat trvalé porosty ani měnit rozsah a konstrukci zpevněných ploch.
- Zahájení stavby stavebník oznámí předem naší společnosti, a to písemnou formou nejméně 15 dnů před započatím prací.
- 15 dnů před zahájením stavby požádat o vytyčení podzemních sítí v daných lokalitách tel. 576 510 000, nebo 731 444 490 – Dominik Polášek. S vytyčenou trasou vedení prokazatelně seznámit pracovníky, kteří budou stavební práce provádět.
- Při křížení nebo souběhu s podzemní telekomunikační sítí budou dodrženy podmínky ČSN 73 6005.
- Ve vzdálenosti 1,5m od vyznačené trasy nebudou používány mechanizační prostředky, nebo nevhodné nářadí. Výkop bude prováděn ručně se zvýšenou opatrností.
- Odkryté vedení stavebník řádně zabezpečí proti poškození, a to i třetí osobou.
- Při případném poškození vedení bude o tom stavebník neprodleně informovat naši společnost tel. 576 510 000, nebo 731 444 490 – Dominik Polášek.
- Při odkrytí vedení, je nutno vyzvat pracovníka naší společnosti ke kontrole vedení před zakrytím. Teprve potom je možné provést zához.
- V případě provádění prací v objektu je stavebník nebo jím pověřený subjekt povinen provést průzkum technické infrastruktury vnějších i vnitřních vedení na omítce i pod ní (nařízení vlády č. 591/2006 Sb., § 3 písm. b) odstavec 5. příloha č. 3 kap. XII. Čl. 1).
- V případě nutnosti přeložení vedení nese stavebník, který vyvolá překládku nadzemního nebo podzemního vedení, náklady nezbytné úpravy dotčeného úseku vedení, a to na úrovni stávajícího technického řešení.
- Stavebník, nebo jím pověřená třetí osoba, je povinen bez zbytečného odkladu poté, kdy zjistí potřebu přeložení vedení, nejpozději však před počátkem zpracování projektu stavby, která vyvolala nutnost přeložení vedení, kontaktovat – Dominik Polášek, 731 444 490 za účelem projednání podmínek přeložení vedení.
- Stavebník, nebo jím pověřená třetí osoba, je povinen uzavřít s vlastníkem vedení „Smlouvu o provedení vynucené překládky vedení“.
- Vyjádření je platné pouze pro zájmové území určené a vyznačené žadatelem a taktéž pro stanovený účel. V případě, že budou práce zahájeny po uplynutí doby platnosti tohoto vyjádření, nelze toto vyjádření použít jako podklad pro zahájení prací a je třeba požádat o vydání nového nebo prodloužení stávajícího vyjádření.

Vyjádření bylo vydáno podle § 101 zákona č. 127/2005 Sb., o elektronických komunikacích a o změně některých souvisejících zákonů (zákon o elektronických komunikacích), ve znění pozdějších předpisů a § 161 zákona č. 183/2006 Sb., o územním plánování a stavebním řádu (stavební zákon).

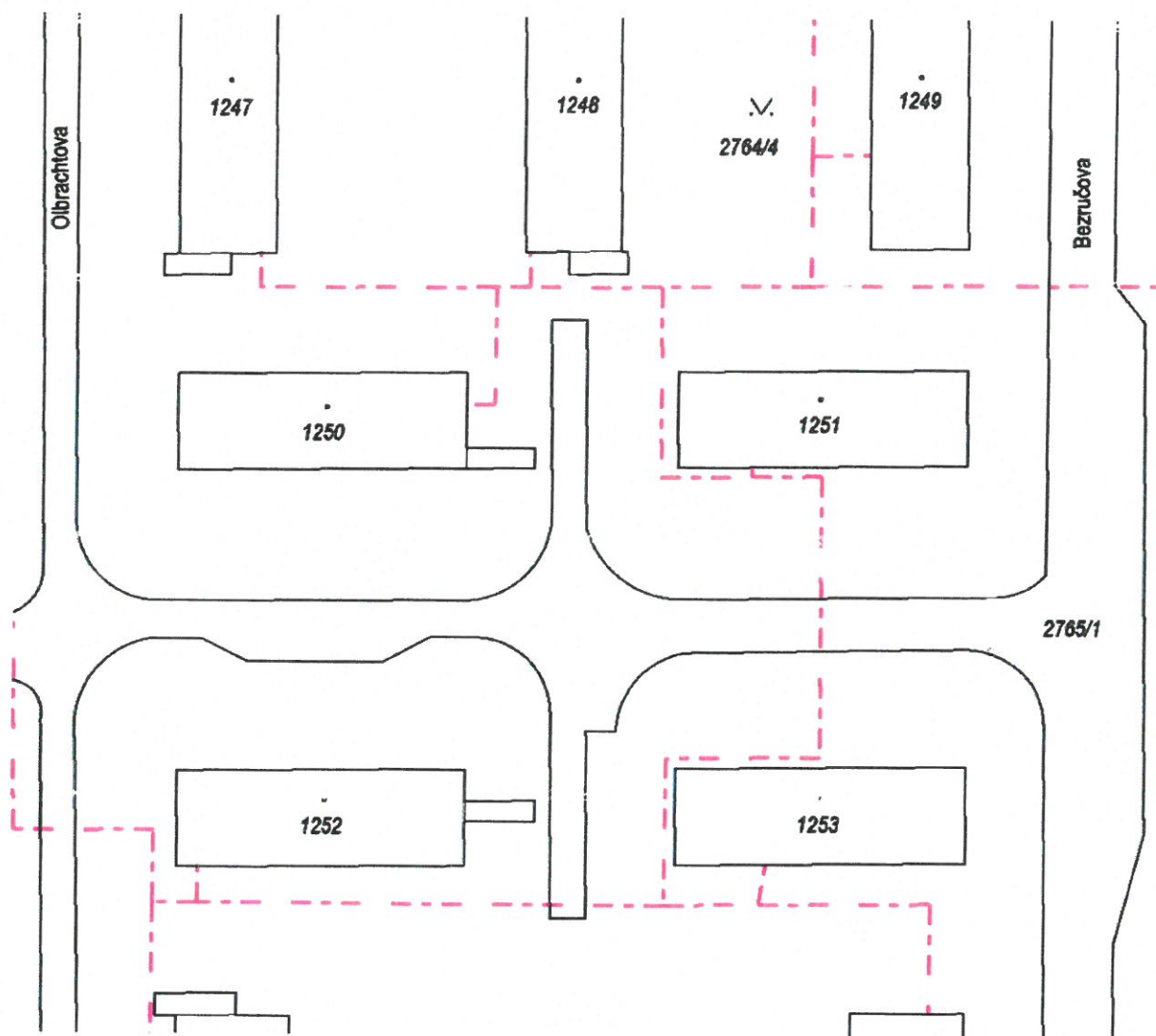
Příloha: zákres trasy

Toto vyjádření má platnost 1 rok od data vydání.

Vyjádření vydal: Dominik Polášek

InterneXt
INTERNEXT 2000, s.r.o.
Palackého 166, Vsetín 755 01
DIČ: CZ 25352288  ZL

Zákres optických kabelů společnosti INTERNEXT 2000, s.r.o.





město Otrokovice
Marcela Marcela Sedlarova
nám. 3. května 1340
763 02 Zlín

V Praze, 2.3.2023

Naše zn.: **230302-1428525829**

Věc: vyjádření k žádosti k akci "**OTROKOVICE - REVITALIZACE SÍDLIŠTĚ MORAVANSKÉ-1. STAVBA-PARKOVACÍ STÁNÍ U Č.P.1192-1193**"

Společnost Vodafone Czech Republic a.s. (dále jen „Vodafone“), se sídlem Praha 5, náměstí Junkových 2, IČ: 25788001, zapsaná dne 13.8. 1999 v obchodním rejstříku vedeném Městským soudem v Praze pod spisovou značkou B.6064 **zastoupená společností InfoTel, spol. s r.o. (dále jen „InfoTel“)** na základě plné moci Vám sděluje, že dle Vámi podané žádosti ze dne **2.3.2023**, která je nedílnou součástí tohoto vyjádření,

souhlasí s realizací projektu za následujících podmínek.

Ve Vámi zadaném zájmovém území se nachází **vedení veřejné komunikační sítě (dále jen „VVKŠ“)** a její ochranné pásmo, jejíž existence a poloha je zakreslena v příloze tohoto vyjádření. Ochranné pásmo VVKŠ je v souladu s ustanovením § 102 zákona č. 127/2005 Sb., o elektronických komunikacích a o změně některých souvisejících zákonů stanoveno rozsahem 0,5 m po stranách krajní hrany vedení VVKŠ (dále jen „Ochranné pásmo“).

Během realizace uvedené akce Vaší společnosti nesmí dojít k jejímu porušení a k omezení funkčnosti naší VVKŠ či jinému zásahu do VVKŠ. V případě, že zjistíte kolizi VVKŠ s Vaší akcí nebo zasahujete s Vaší akcí do ochranného pásma VVKŠ kontaktujte bezodkladně naši společnost, a to prostřednictvím níže uvedené kontaktní osoby, abychom mohli stanovit konkrétní podmínky ochrany VVKŠ, případně stanovili podmínky přeložení VVKŠ.

V případě nutnosti přeložení VVKŠ je nutné s naší společností uzavřít Dohodu o překládce, a to v dostatečném časovém předstihu před zahájením stavby (nejlépe před zahájením stavebně správního řízení na příslušném stavebním úřadě). Veškeré náklady spojené s přeložením VVKŠ budou hrazeny investorem stavby.

Před zahájením stavby si také zajistěte vytyčení VVKŠ přímo na místě stavby (kontaktní osoba je uvedena níže).

Bez ohledu na všechny shora v tomto vyjádření uvedené skutečnosti je Vaše společnost, nebo Vámi pověřená třetí osoba povinna se řídit Všeobecnými podmínkami ochrany VVKŠ společnosti Vodafone, které jsou nedílnou součástí tohoto vyjádření.

Vedení veřejné komunikační sítě:

- vnitřní rozvody (4145178, 4145186)
- výkopy (10)
- rozvaděč
- prostupy do budovy (3)

Strana 1/4, vyjádření k žádosti č. 230302-1428525829

Vodafone Czech Republic a.s.
Náměstí Junkových 2
155 00 Praha 5

Vodafone péče o zákazníky: 800 77 00 77
IČO: 25788001, DIČ: CZ25788001
vodafone.cz

Společnost zapsaná v obchodním rejstříku vedeném Městským soudem v Praze, oddíl B, vložka 6064.



První zelená síť

Vnitřní rozvody zakresleny v DXF souboru - obrys budov.

Kontaktní osoba pro vytyčení: objednávku na vytycenizlin@infotel.cz

Kontaktní osoba pro překládky: p. Jiří Dvořák, tel. 602266509, jiri.dvorak@vodafone.com

Kontaktní osoba pro případné dotazy k sítím VVKS: Jiří Juráš, jiri_juras@infotel.cz, tel.: 606776069

Provést zakres vedení SEK Vodafone do dokumentace vč. OZNAČENÍ V LEGENDĚ a návrhu případné ochrany vedení v prostoru.

Platnost vyjádření je **1 rok** od data vydání. Vyjádření je platné pouze v rámci předmětného projektu a pro důvod vydání vyjádření stanovený žadatelem v žádosti.

Vyjádření pozbývá platnosti uplynutím doby platnosti, změnou rozsahu zájmového území i změnou důvodu vydání vyjádření uvedeného v žádosti nebo nesplněním Vašich povinností dle tohoto vyjádření, to vše v závislosti na tom, která ze skutečností rozhodná pro pozbytí platnosti tohoto vyjádření nastane nejdříve. Po skončení platnosti si musíte podat novou žádost na adrese <https://www.zadostovyjadeni.cz/vodafone/>.

S pozdravem

v.z. Jiří Juráš
InfoTel, spol. s r.o.
Novolíšeňská 18
62800 Brno

Tel.: 606776069
E-mail: jiri_juras@infotel.cz



Seznam příloh/přiložených souborů:

Zadost_230302-1428525829.pdf

ZajmoveUzemi_230302-1428525829.txt

ZajmoveUzemi_230302-1428525829.dxf

Mapa1_230302-1428525829.dxf

Mapa1_230302-1428525829.jpg

Všeobecné podmínky ochrany VVKS společnosti Vodafone

Všeobecné podmínky ochrany VVKS společnosti Vodafone

I. Obecná ustanovení

1. Stavebník, nebo jím pověřená třetí osoba, je povinen při provádění jakýchkoliv činností, zejména stavebních nebo jiných prací, při odstraňování havárií a projektování staveb, řídit se platnými právními předpisy, technickými a odbornými normami, správnou praxí v oboru stavebnictví a technologickými postupy a učinit veškerá opatření nezbytná k tomu, aby nedošlo k poškození nebo ohrožení VVKS ve vlastnictví společnosti Vodafone a je výslovně srozuměn s tím, že VVKS jsou zajišťovány ve veřejném zájmu a jsou chráněny právními předpisy.
2. Při jakékoliv činnosti v blízkosti vedení VVKS je stavebník, nebo jím pověřená třetí osoba, povinen respektovat ochranné pásmo VVKS tak, aby nedošlo k poškození nebo zamezení přístupu k VVKS. Při křížení nebo souběhu činností s VVKS je povinen řídit se platnými právními předpisy, technickými a odbornými normami, správnou praxí v oboru stavebnictví a technologickými postupy. Při jakékoliv činnosti ve vzdálenosti menší než 0,5 m od krajního vedení vyznačené trasy VVKS se musí pracovat s nejvyšší opatrností a jen s ručním náradím bez použití mechanizace.
3. Pro případ porušení kterékoliv z povinností stavebníka, nebo jím pověřené třetí osoby, založené Všeobecnými podmínkami ochrany VVKS společnosti Vodafone je stavebník, nebo jím pověřená třetí osoba, odpovědný za veškeré náklady a škody, které společnosti Vodafone vzniknou porušením jeho povinností.
4. V případě, že budou zemní práce zahájeny po uplynutí doby platnosti příslušného vyjádření, musí být takto neplatné vyjádření aktualizováno. Je třeba požádat o vydání nového vyjádření, které bude podkladem pro následné vytýčení nebo určení polohy VVKS.

II. Součinnost stavebníka při činnostech v blízkosti VVKS

1. Započetí činnosti je stavebník, nebo jím pověřená třetí osoba, povinen oznámit Vodafone, a to v dostatečném časovém předstihu (alespoň 10 pracovních dní před zahájením stavebních prací). Oznámení musí obsahovat číslo vyjádření, k němuž se vztahují tyto podmínky.
2. Před započatím zemních prací či jakékoliv jiné činnosti je stavebník, nebo jím pověřená třetí osoba, povinen zajistit vyznačení tras VVKS na terénu dle polohopisné dokumentace. S vyznačenou trasou VVKS prokazatelně seznámí všechny osoby, které budou činnosti provádět.
3. Při provádění zemních prací v blízkosti VVKS je stavebník, nebo jím pověřená třetí osoba, povinen postupovat tak, aby nedošlo ke změně hloubky uložení nebo prostorového uspořádání VVKS. Odkryté VVKS je stavebník, nebo jím pověřená třetí osoba, povinen zabezpečit proti prověšení, poškození a odcizení.
4. Při zjištění rozporu mezi vytýčením/údaji o poloze VVKS a skutečností či při jejím narušení stavebník zastaví pracovní činnost a neprodleně informuje Vodafone, tím není dotčena trestní či hmotná odpovědnost stavebníka za způsobené škody. V pracích lze pokračovat až po projednání a schválení dalšího postupu.
5. Při provádění zemních prací, u kterých nastane odkrytí VVKS, je povinen stavebník, nebo jím pověřená třetí osoba před zakrytím VVKS vyzvat Vodafone ke kontrole. Zához je oprávněn provést až poté, kdy prokazatelně obdržel souhlas Vodafone. Pracovníci stavebníka provádějící zemní práce zhutní zeminu pod VVKS, a to uloží před záhozem do pískového lože, vedení bude mechanicky chráněno (cihla, zákrytové desky, další zához proveden tříděnou zeminou), cca 30cm pod definitivním povrchem bude umístěna výstražná folie oranžové barvy.
6. Stavebník, nebo jím pověřená třetí osoba, není oprávněn manipulovat s kryty kabelových komor a vstupovat do kabelových komor bez souhlasu společnosti Vodafone.

7. Stavebník, nebo jím pověřená třetí osoba, není oprávněn trasu VVKS mimo vozovku přejíždět vozidly nebo stavební mechanizací, a to až do doby, než VVKS řádně zabezpečí proti mechanickému poškození. Stavebník, nebo jím pověřená třetí osoba, je povinen projednat s Vodafone způsob mechanické ochrany trasy VVKS.
8. Stavebník, nebo jím pověřená třetí osoba, není oprávněn na trase VVKS (včetně ochranného pásma) jakkoliv měnit nivelitu terénu, vysazovat trvalé porosty ani měnit rozsah chodníků, parkovišť, komunikací, zpevněných ploch, apod.
9. Stavebník, nebo jím pověřená třetí osoba, není oprávněn užívat, přemísťovat a odstraňovat technologické, ochranné a pomocné prvky VVKS.
10. Stavebník, nebo jím pověřená třetí osoba, není oprávněn bez předchozího projednání s Vodafone jakkoliv manipulovat s případně odkrytými prvky VVKS, zejména s ochrannou skříňí optických spojek, optickými spojkami, technologickými rezervami či jakýmkoliv jiným zařízením VVKS.
11. Stavebník, nebo jím pověřená třetí osoba, je povinen každé poškození i krádež VVKS neprodleně od okamžiku zjištění takové skutečnosti, oznámit Vodafone.
12. Stavebník nebo jím pověřená třetí osoba, je povinen manipulační a skladové plochy zřizovat v takové vzdálenosti od VVKS, aby činnosti na/v manipulačních a skladových plochách nemohly být vykonávány ve vzdálenost menší než 0,5 m od VVKS.
13. Při přepravě nebo manipulaci vysokého nákladu nebo mechanizace pod trasou VVKS je stavebník, nebo jím pověřená třetí osoba, povinen respektovat výšku vedení nad zemí, případně potřebnou změnu výšky vedení projednat s Vodafone.

III. Práce v budovách a odstraňování budov

1. Stavebník, nebo jím pověřená třetí osoba, je povinen před zahájením jakýchkoliv prací v budovách, kterými by mohl ohrozit stávající VVKS, prokazatelně kontaktovat Vodafone a zajistit u společnosti Vodafone bezpečné odpojení VVKS.
2. Při provádění činností v budovách je stavebník, nebo jím pověřená třetí osoba, povinen v souladu s právními předpisy, technickými a odbornými normami, správnou praxí v oboru stavebnictví a technologickými postupy provést mimo jiné průzkum vnějších i vnitřních vedení VVKS na omítce i pod ní.

IV. Součinnost stavebníka při přípravě stavby

1. Pokud by činností stavebníka, nebo jím pověřené třetí osoby, k níž je třeba povolení správního orgánu dle zvláštního právního předpisu, mohlo dojít k ohrožení či omezení VVKS, je stavebník, nebo jím pověřená třetí osoba, povinen kontaktovat Vodafone a předložit zakreslení VVKS do příslušné dokumentace stavby (projektové, realizační, koordinační atp.).
2. V případě, že pro činnosti stavebníka, nebo jím pověřené třetí osoby, není třeba povolení správního orgánu dle zvláštního právního předpisu, je stavebník, nebo jím pověřená třetí osoba, povinen předložit zakreslení trasy VVKS i s příslušnými kótami do zjednodušené dokumentace (katastrální mapa, plánků), ze které bude zcela patrná míra dotčení VVKS.
3. Pokud by navrhované stavby (produktovody, energovody aj.) svými ochrannými pásmy zasahovaly do prostoru stávajících tras a zařízení VVKS, či do jejich ochranných pásem, je stavebník, nebo jím pověřená třetí osoba, povinen realizovat taková opatření, aby mohla být prováděna údržba a opravy VVKS, a to i za použití mechanizace, otevřeného plamene a podobných technologií.

Vydáno spol., Vodafone Czech Republic a.s.

Strana 4/4, vyjádření k žádosti č. 230302-1428525829

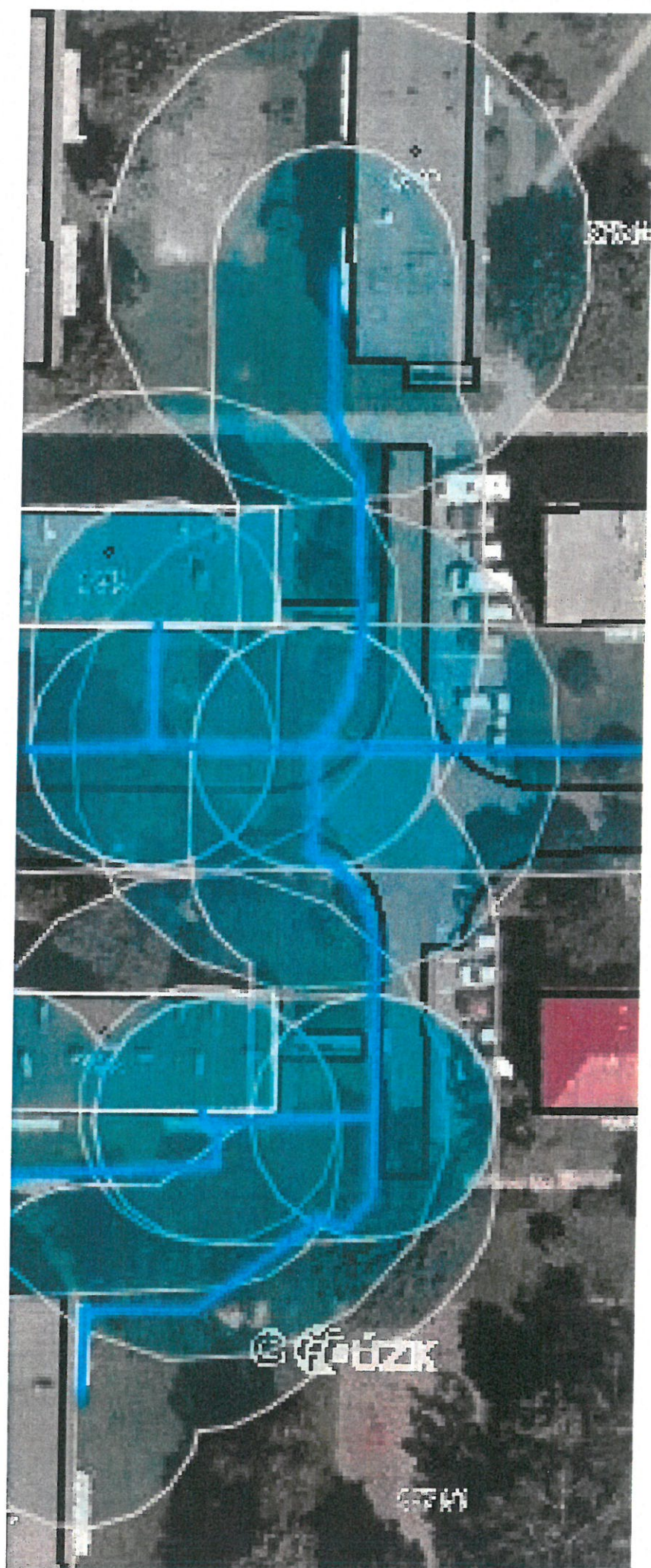
Vodafone Czech Republic a.s.
Náměstí Junkových 2
155 00 Praha 5

Vodafone péče o zákazníky: 800 77 00 77
IČO: 25788001, DIČ: CZ25788001
vodafone.cz

Společnost zapsaná v obchodním rejstříku vedeném Městským soudem v Praze, oddíl B, vložka 6064.



První zelená síť



Metropolitní optická síť

Datum: 7.3 2023
Váš dopis značky: -/23
Vyřizuje: Mgr. Petra Březíková
Telefon: 777 707 967
e-mail: petra.brezikova@tcservis.cz

Marcela Sedlářová
Nám. T. G. M. 588
760 01 Zlín

Naše zn.: 31230027

Vaše zn.:

Název stavby: Otrokovice-Revitalizace sídliště Moravanské-1.stavba-parkovací stání u č.p. 1192-1193

Investor stavby: Město Otrokovice

Místo stavby: k.ú. Otrokovice

Věc: Vyjádření ke stavbě

Na základě prostudování Vámi zaslaných podkladů jsme zjistili, že při realizaci **nedojde** v současné době k **přímému** dotčení našich optických sítí či zařízení. S vydáním územního rozhodnutí (příp. stavebního povolení) na výše uvedenou stavbu **souhlasíme** bez podmínek.

Jelikož v této lokalitě nelze vyloučit umístění našeho zařízení před realizací Vaší stavby, vyzýváme dodavatele stavby, aby nás před zahájením výkopových prací kontaktoval na výše uvedeném telefonním čísle.

Ceník služeb:


- Vyjádření pro fyzické osoby – v papírové formě včetně sítě **zdarma**
- Vyjádření pro organizace do 100m – v digitální formě včetně sítě **100,-Kč**
- Vyjádření pro organizace do 1000m – v digitální formě včetně sítě **300,-Kč**
- Vyjádření pro organizace nad 1000m - v digitální formě včetně sítě **500,-Kč**
- Sankce za nenahlášení jakéhokoli poškození našeho zařízení **30 000,-Kč**
- Vytýčení podzemních sítí je zpoplatněno jako **výjezd + hodinový tarif pracovníka**
- Veškeré ceny jsou bez DPH

Vyjádření má platnost 12 měsíců od data vydání.

S pozdravem

Mgr. Petra Březíková

Na základě plné moci

 **TCSERVIS** s.r.o.

š. Tomáše Bati 1845 • 765 02 Otrokovice
tel.: 577 684 104 • fax: 577 683 344
IČ: 25533673 • DIČ: CZ25533673

Příloha:

- vyjádření ke stavbě (e-mailem v .pdf)

Krajská hygienická stanice Zlínského kraje se sídlem ve Zlíně

Havlíčkovo nábřeží 600, 760 01 Zlín

Tel. 577 006 737, e-mail: khs@khszlin.cz, podatelna@khszlin.cz, ID: xwsai7r

Č.j.: KHSZL 05663/2023

Spisová značka: KHSZL/05663/2023/2.5/HOK/ZL/HAB-02

Č.j. odesílatele: neuvedeno

Ve Zlíně, dne 3. 4. 2023

Vyřizuje:

Ing. Magda Hábová, tel.: 577 006 755, e-mail: magda.habova@khszlin.cz

Město Otrokovice

IČ: 00284301

nám. 3. května 1340

765 02 Otrokovice

Doručovací adresa:

Městský úřad Otrokovice

odbor rozvoje města

nám. 3. května 1340

765 02 Otrokovice

Závazné stanovisko k dokumentaci stavby „Otrokovice-revitalizace sídliště Moravanské – 1. stavba – parkovací stání u č.p. 1192-1193“ umístěné na pozemcích parc.č. 2771/1, 2764/4 a 2765/1 v katastrálním území Otrokovice pro společné povolení

Z Á V A Z N É S T A N O V I S K O

Dne 7. 3. 2023 byla Krajské hygienické stanici Zlínského kraje se sídlem ve Zlíně doručena žádost Města Otrokovice, IČ: 00284301, se sídlem nám. 3. května 1340, 765 02 Otrokovice, o vydání závazného stanoviska k dokumentaci stavby „Otrokovice-revitalizace sídliště Moravanské – 1. stavba – parkovací stání u č.p. 1192-1193“ umístěné na pozemcích parc.č. 2771/1, 2764/4 a 2765/1 v katastrálním území Otrokovice pro společné povolení.

Krajská hygienická stanice Zlínského kraje se sídlem ve Zlíně, jako věcně a místně příslušný orgán ochrany veřejného zdraví k vydání závazného stanoviska a dotčený správní úřad při rozhodování ve věcech upravených zvláštními právními předpisy, které se dotýkají zájmů chráněných orgánem ochrany veřejného zdraví, a to podle § 82 odst. 1 ve spojení s § 82 odst. 2 písm. i) a § 77 zákona č. 258/2000 Sb., o ochraně veřejného zdraví a o změně některých souvisejících zákonů, ve znění pozdějších předpisů, jakož i podle § 4 odst. 2 písm. a) zákona č. 183/2006 Sb., o územním plánování a stavebním řádu (stavební zákon), ve znění pozdějších předpisů,

posoudila dokumentaci stavby „Otrokovice-revitalizace sídliště Moravanské – 1. stavba – parkovací stání u č.p. 1192-1193“ umístěné na pozemcích parc.č. 2771/1, 2764/4 a 2765/1 v katastrálním území Otrokovice pro společné povolení a po zhodnocení souladu předložené dokumentace s požadavky předpisů v oblasti ochrany veřejného zdraví, tj. s požadavky:

- § 30 odst. 1 zákona č. 258/2000 Sb., o ochraně veřejného zdraví a o změně některých souvisejících zákonů, ve znění pozdějších předpisů, ve spojení s příslušnými ustanoveními nařízení vlády ČR č. 272/2011 Sb., o ochraně zdraví před nepříznivými účinky hluku a vibrací, ve znění pozdějších předpisů,

vydává Krajská hygienická stanice Zlínského kraje se sídlem ve Zlíně toto

z á v a z n é s t a n o v i s k o:

S dokumentací stavby „**Otrokovice-revitalizace sídliště Moravanské – 1. stavba – parkovací stání u č.p. 1192-1193**“ umístěné na pozemcích parc.č. 2771/1, 2764/4 a 2765/1 v katastrálním území Otrokovice pro společné povolení

se s o u h l a s í.

V souladu s § 77 odst. 1 věta třetí zákona č. 258/2000 Sb., o ochraně veřejného zdraví a o změně některých souvisejících zákonů, ve znění pozdějších předpisů, se souhlas váže na splnění této podmínky:

- V průběhu realizace stavby budou veškeré demoliční a stavební činnosti prováděny a koordinovány tak, aby v chráněném venkovním prostoru okolních staveb nedocházelo k překračování hygienických limitů ekvivalentní hladiny akustického tlaku A pro hluk ze stavební činnosti stanovených v § 12 odst. 9 a v příloze č. 3, část B nařízení vlády ČR č. 272/2011 Sb., o ochraně zdraví před nepříznivými účinky hluku a vibrací, ve znění pozdějších předpisů. Průběh hlukově významných stavebních činností bude organizací prací, personálním a technickým vybavením zkrácen na nezbytně nutnou dobu. Pro stavební práce budou používána pouze zařízení a nářadí v bezvadném technickém stavu.

Odůvodnění:

Předložená dokumentace řeší revitalizaci sídliště Moravanské v Otrokovicích na pozemcích parc.č. 2771/1, 2764/4 a 2765/1 v katastrálním území Otrokovice. Dokumentaci vypracovala Marcela Sedlářová, IČ: 65795954, se sídlem Polní 1128, Zlín, PSČ: 763 02, 03/2023.

V rámci stavby je řešeno doplnění 13 parkovacích stání v řešeném území. Nová parkovací plocha je navržena na volné travnaté ploše ve dvou blocích v návaznosti na stávající komunikaci š.3,50 m a parkovací stání š. 5,50 m na protější straně. Rozměry jednotlivých stání jsou š.2,80 m a dl.5,50 m. Volný prostor pro najíždění je mezi parkujícími vozy 6,50 m.

V rámci nových kolmých parkovacích stání je řešena rovněž úprava části stávajícího chodníku a plochy pro kontejnery rozměrů š.4,55 m a dl.5,50 m a přístupy do technického suterénu bytových domů.

Jak je uvedeno v předložené dokumentaci, výstavba parkoviště v dané lokalitě zlepší možnost parkování pro osobní automobily a řešenou stavbou nedojde k nárůstu intenzity dopravy. Nepředpokládá se tudíž navýšení hlukové zátěže z dopravy po realizaci stavby.

Uplatněná podmínka se opírá o požadavky § 30 odst. 1 zákona č. 258/2000 Sb., o ochraně veřejného zdraví a o změně některých souvisejících zákonů, ve znění pozdějších předpisů, a navazujícího právního předpisu, tj. nařízení vlády ČR č. 272/2011 Sb., o ochraně zdraví před nepříznivými účinky hluku a vibrací, ve znění pozdějších předpisů (§ 12 odst. 9 a příloha č. 3, část B citovaného vládního nařízení).

Ing. Magda Hábová
odborný rada
oddělení hluku, EIA a IPPC

Počet listů: 1

Rozdělovník:

1x adresát (doručení do datové schránky)
1x KHS ZK-oddělení hluku, EIA a IPPC



TEHOS s. r. o., 765 02 Otrokovice, tř. Tomáše Bati 1255
tepelné hospodářství a správa nemovitostí, IČ: 60731729

14.

Projektová kancelář A-S
Marcela Sedlářová
T.G.Masaryka 588
760 00 Zlín

VÁŠ DOPIS ZNAČKY/ZE DNE

NAŠE ZNAČKA

VYŘIZUJE/LINKA
Morys 577662300

OTROKOVICE
18.04. 2023

**Věc: Vyjádření k dokumentaci pro společné povolení stavby: „OTROKOVICE-
REVITALIZACE SÍDLIŠTĚ MORAVANSKÉ-1.STAVBA-PARKOVACÍ STÁNÍ U Č.P.1192-
1193“.**

Na základě předložené dokumentace včetně žádosti o vyjádření doručené dne 02.03.2023 Vám sdělujeme, že v místě realizace stavby se nachází energetická zařízení ve smyslu zákona č. 458/2000Sb. ve vlastnictví společnosti TEHOS s.r.o. Jedná se o tepelný rozvod a komunikační síť sloužící k řízení dodávek tepla (viz 2 x příloha – situace).

Při realizaci stavebních prací nesmí dojít k jeho poškození. Poškození energetických zařízení bude kvalifikováno jako porušení zákona č. 458/2000 Sb. Případné škody odstraní a v plné výši uhradí investor. Před zahájením stavebních prací zajistí investor vytyčení trasy tepelného rozvodu (bezkanálově uložené předizolované horkovodní potrubí a komunikační síť). Prokazatelně seznámí pracovníky provádějící stavební práce s umístěním těchto energetických zařízení a učiní zápis do stavebního deníku. Stavba bude provedena dle předložené a schválené projektové dokumentace. **V místě křížení parkovacích stání s naším zařízením (tepelný rozvod) bude toto ochráněno silničními panely nebo ocelovými plotnami pro rozložení zatížení.** Zahájení stavebních prací bude předem nahlášeno. Při činnostech v blízkosti energetického zařízení budou zemní práce prováděny ručně a bude dodržována ČSN 736005 „Prostorová úprava vedení technických vybavení“ v platném znění a normy související s ochranou komunikačních a energetických vedení, dále zákon č. 458/2000 Sb. ve znění pozdějších předpisů. Po ukončení prací bude vyzván zástupce TEHOS s.r.o. (Ing. Janeček 724 956 635) ke kontrole. V případě jakéhokoliv poškození těchto zařízení neprodleně nahlásit tuto skutečnost na havarijní službu TEHOS s.r.o.

Za výše uvedených podmínek se stavbou souhlasíme.

S pozdravem

TEHOS s.r.o.
tř. Tomáše Bati 1255
765 02 OTROKOVICE
tel.: 577 662 300

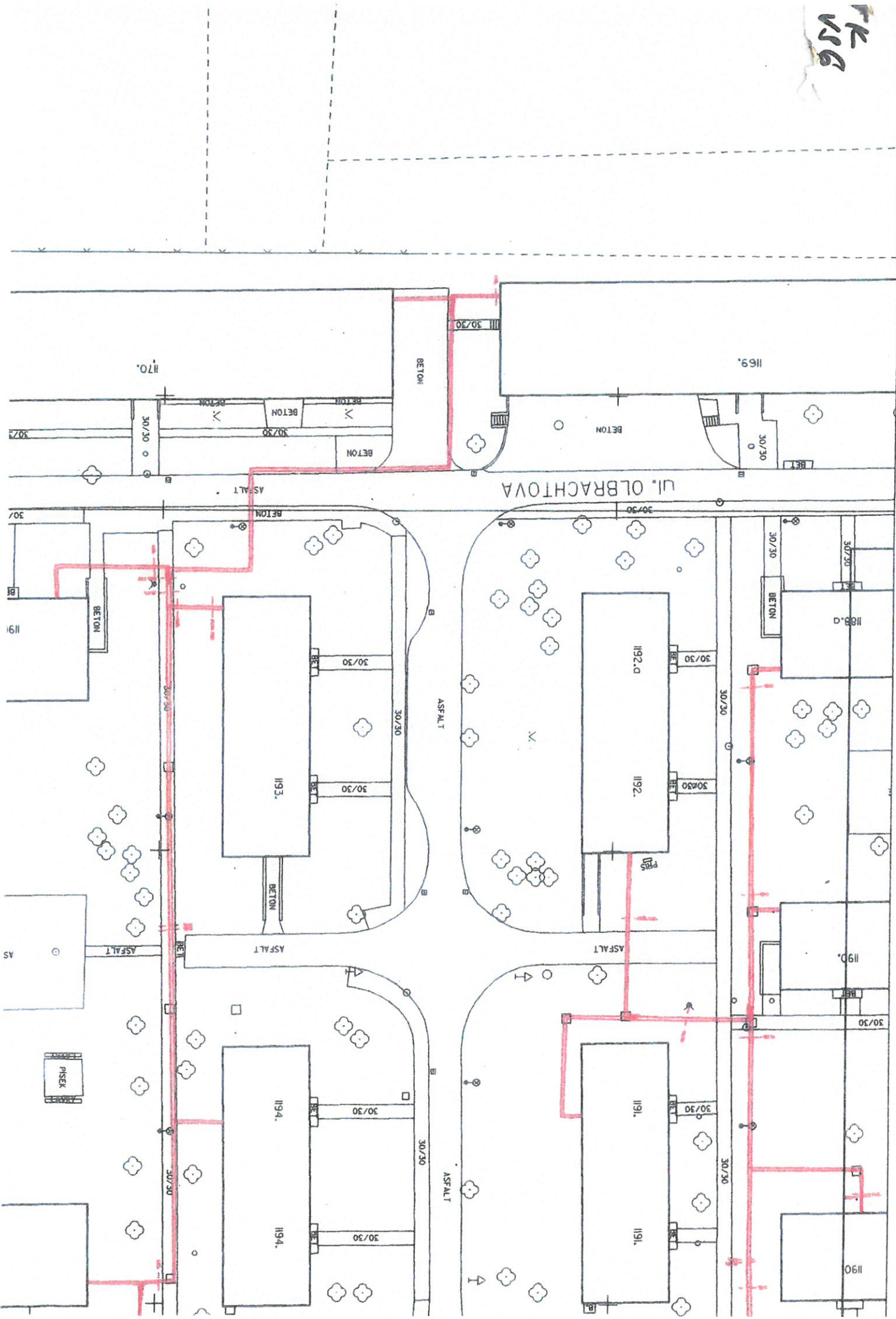
Ing. Tomáš Morys
jedenatel

JEDNATEL – 577 662 301
PTZ – 577 662 307
SPRÁVA NEMOV. – 577 662 310
NÁJEMNÉ – 577 662 314
EKONOM. – 577 662 302
MaR – 577 662 308

PERSON. ODD. – 577 662 305
CENY TEPLA – 577 662 304
BANKOVNÍ SPOJENÍ
KB Otrokovice
č.ú.: 6605160207/0100
FAX – 577 662 309

IČ: 60731729
DIČ: CZ60731729
Zápis v OR u KS v Brně
oddíl C, vložka 17511

FK
V56







Datum: 6.3. 2023
Váš dopis značky: -/23
Vyřizuje: Mgr. Petra Brežíková
Telefon: 777 707 967
e-mail: petra.brezikova@zlinnet.cz

Marcela Sedlářová
Nám. T.G.Masaryka 588
760 01 Zlín

Naše zn.: ZN-Vyj.104/23

Vaše zn.:

Název stavby: **Otrokovice – Revitalizace sídliště Moravanské
1.stavba – parkovací stání u č.p. 1192-1193**

Investor stavby: **Město Otrokovice**

Místo stavby: **k.ú. Otrokovice**

Věc: **Vyjádření ke stavbě**

Na základě prostudování Vámi zaslanych podkladů jsme zjistili, že při realizaci **dojde** k dotčení našich zemních optických sítí či zařízení. S vydáním územního rozhodnutí (příp. stavebního povolení) na výše uvedenou stavbu **souhlasíme** za předpokladu dodržení následujících obecných **podmínek**:

- Souběh Vaší podzemní sítě s našimi HDPE trubkami 40mm ve vzdálenosti min. 40cm
- Souběh Vaší podzemní sítě s našimi optickými kabely ve vzdálenosti min. 40cm s uložením do chráničky
- Křížení Vaší podzemní sítě s našimi sítěmi min. v úhlu 45° v chráničce s přesahem min. 1m
- Před záhozem realizovaného křížení nechat vizuálně zkontrolovat našimi technikami (777 707 954)
- Kolize s našimi vnitřními rozvody pouze po konzultaci na místě samém
- Umísťování Vaší technologie poblíž naší po konzultaci na místě samém
- Učinit veškerá opatření, aby nedošlo ke škodám na zařízení
- Nevysazovat trvalé porosty nad našimi zařízeními
- Neumísťovat ani dočasně hořlavé či výbušné látky poblíž našich zařízení (min.10m)
- Neumísťovat ani dočasně materiál, stroje či zařízení tak, že by znemožňovaly přístup k našemu zařízení
- Dbát zvýšené opatrnosti především při pracích se stavebními stroji
- **14 dnů před zahájením stavby požádat naše techniky (777 707 954) o vytýčení podzemních sítí v daných lokalitách**
- **Neprodleně ohlásit jakékoli poškození našeho zařízení (840 111 271) - vysoká sankce!**
- **Oprava případné havárie bude investorovi účtována dle sazebníku firmy Zlín Net, a.s.**
- **Případně vynucená přeložka, dodatečné ochránění trasy chráničkou, žlabem či obetonováním, prohloubení trasy v případě realizace zpevněného povrchu nad trasou v zeleni apod. bude investorovi účtována dle sazebníku firmy Zlín Net, a.s.**
- **Přeložka či změny viz. bod výše musí být začleněna do PD**
- V případě pokládky HDPE trubek 40mm použít jinou barvu než žlutou, žlutou s modrým pruhem a žlutou se dvěma modrými pruhy pokud není použita pro účely fy. Zlín Net, a.s.
- V případě pokládky MTPE trubek 10-16mm použít jinou barvu než modrou, pokud není použita pro účely fy. Zlín Net, a.s.
- Počítat s možnou odchylkou při vytýčení ± 30 cm
- Nepředávat digitální data 3-tím osobám
- Souhlas s uložením vaší sítě (souběh, křížení) či zařízení Vás v budoucnu neopravňuje ke kladení podmínek při našich případných rekonstrukcích
- Podmínky, které se Vás týkají nutno doplnit do PD

- V případě nedodržení obecných podmínek nesouhlasíme po ukončení stavby s její kolaudací
- Pro rozšíření stavby nebo přípolože je vyjádření neplatné

Ceník služeb:

- Vyjádření pro fyzické osoby – v papírové formě včetně sítě **zdarma**
- Vyjádření pro organizace do 100m – v digitální formě včetně sítě **100,-Kč**
- Vyjádření pro organizace do 1000m – v digitální formě včetně sítě **300,-Kč**
- Vyjádření pro organizace nad 1000m - v digitální formě včetně sítě **500,-Kč**
- Minimální sankce za nenahlášení jakéhokoli poškození našeho zařízení **30 000,-Kč**
- Vytýčení podzemních sítí je zpoplatněno jako **výjezd + hodinový tarif pracovníka**
- Veškeré ceny jsou bez DPH

Vyjádření má platnost 12 měsíců od data vydání.

S pozdravem

Mgr. Petra Březíková

Na základě plné moci

Zlín Net, a.s. **Zlín Net**
 Nad Stráněmi 5656  www.zlinnet.cz
 760 05 Zlín 002
 IČ: 25313428 DIČ: CZ25313428

Příloha:

- vyjádření ke stavbě (e-mailem v .pdf)
- polohopis se sítí (e-mailem v .pdf)

Adresa sídla: Zlín Net, a.s., Nad Stráněmi 5656, areál UTB, 760 05 Zlín 5
 Doručovací adresa: Zlín Net, a.s., Třída Tomáše Bati 1845, 765 02 Otrokovice
 č.ú.: 123-6383390217/0100; IČO: 25 31 34 28, DIČ: CZ 25 31 34 28, Tel: 576 771 801

